

RAPPORT ANNUEL
D'ACTIVITES
UNE ANNÉE DE GRANDS DÉPLOIEMENTS
22-2023



POUR MIEUX SE RETROUVER



TABLE DES MATIÈRES

Remerciements / remerciements spéciaux...p. 2 - 3
Mot conjoint, présidence et direction...p. 4 - 5
Pour en savoir un peu plus sur Grains de Soleilp. 6 - 13
Coordonnées et		p. 6	
Mission / objectifs généraux de Grains de Soleil...		p. 7	
Notre histoire		p. 8-9	
Notre intention, Outiller	...	p-10	
Vue d'ensemble de ce que nous faisons	...	p. 11	
Présentation de l'Équipe	...	p.12-13	
Quoi de neuf...p. 14 - 15
Nouveautés 2023-2024... nouveaux services, jeux, documents, outils, etc.			
Un peu de statistiques...p. 13 - 19
Nombre de participants	...	p. 16 - 17	
Graphique, stat en visuel	...	p. 18	
Nombre d'activités réalisées (blocs, heures)	...	p. 19- 20	
Réseautage, partenariat, bénévoles		p. 21-24	
Référencement/comité/activités conjointes...		p. 21	
Partenariat ce qu'ils font pour nous		p. 22	
Ce que l'on fait pour nos partenaires		p. 23	
Nombre de bénévoles & heures	...	p. 24	
Pour en savoir un peu plus que la statistique...p. 25-35
Explication des services & activités (quoi, comment, pourquoi ???) ... pour aller plus loin que combien			
Halte-Garderie	...	p. 25-29	
Quoi, ou, pour qui		p.25-26	
Enjeux et questionnements		p.27	
Besoins		p.28	
Activités et thèmes abordés		p.29	
Aide individualisée l'apprentissage	...	p. 30	
Ateliers 0-36 mois...	...	p. 32	
La Joujouthèque Éducative...	...	p. 32	
Psychomotricité familiale	...	p. 33	
Intervention relationnelle	...	p. 34	
Ressourcements et formations	...	p. 34-35	
Témoignages	p. 36-37
Annexes :p. 31 et plus
PHOTOS			
Une équipe engagée, dynamique et folle. ...		Psychomotricité	
Halte-Garderie		Littératie & numératie	
Activités familiales			

EXEMPLES

Pages du calendrier mensuel

Publications sur nos pages Facebook

PRÉSENCE SUR AUTRES MÉDIAS

REMERCIEMENT



\$\$ À NOS PRINCIPAUX PARTENAIRES FINANCIERS \$\$

CENTRAÏDE
Haute-Côte-Nord
Manicouagan

CRC
Conférence
Religieuse Canadienne
Plusieurs communautés généreuses

MFA
**MINISTÈRE DE LA FAMILLE
ET DES AÎNÉS**
Subvention pour mission de base
Halte-garderie communautaire

FQIS
Fonds Québécois Initiative Sociale
PSPS
Politique de soutien aux projets
structurants

**DONATEURS DU
MILIEU :**
Commerces, entreprises,
Alcoa
Boréal électrique
Construction Boudreault
RG St-Laurent
Rona



**MUNICIPALITÉ
POINTE-AUX-OUTARDES**
Partenaire majeur dans la mise en
place de la halte-garderie plein-air

URLSCN
Unité régionale des loisirs



**MUNICIPALITÉ
CHUTE-AUX-OUTARDES**
Politique de reconnaissance des
organismes communautaires

NOS PARTENAIRES DANS L'INTERVENTION & ANIMATION

Organismes communautaires, commerciaux et paramunicipaux
Ces partenaires ont soutenu, bonifié, accompagné et/ou animé une activité pour et avec nous

Par ordre alphabétique

- ⊗ Action Autisme Côte-Nord
- ⊗ Carrefour Familial
- ⊗ CLSC Marie Leblanc Côté
- ⊗ Comité Gendron
- ⊗ CPE Magimuse
- ⊗ Équi-justice
- ⊗ Fondation pour l'Alphabétisation
- ⊗ Girouettes
- ⊗ Maison des Familles de Baie-Comeau
- ⊗ Maison des jeunes Le Spoth
- ⊗ MAMV (Mon Ami Mon Village)
- ⊗ MOA Manicouagan (et les partenaires)
- ⊗ Panda Manicouagan
- ⊗ Pompiers Volontaires CaO
- ⊗ Rap Côte-Nord
- ⊗ Services des loisirs de la péninsule
- ⊗ Table de concertation jeunesse
- ⊗ Travaux publics CAO

NOS BÉNÉVOLES

Tous les parents des jeunes inscrits dans nos ateliers ainsi que plusieurs grands-parents et familles élargies (tantes, oncles et amies)

Tous les bénévoles qui ont assumé l'animation, la supervision ou le soutien technique de l'une ou l'autre de nos activités

ENTRE AUTRES CES BÉNÉVOLES À TOUT FAIRE,

Mme Johanne Roy
Animation, entretien,
transport, etc.

M Gerry St-Pierre
Montage, réparation,
conception

M Mario Martin
Entretien, réparation,
montage, etc.

M Jean Samuel Huard
Entretien, réparation,
montage, etc.

M Patrick Synott
Entretien, réparation, suivis
de construction, etc.

LES MEMBRES DU CONSEIL D'ADMINISTRATION

- ⊗ Mme Liza Martel
- ⊗ Mme Céline Bouchard
- ⊗ Mme Audrey Gagnon

- ⊗ Mme Stéphanie Thibault
- ⊗ Mme Bianca Villeneuve
- ⊗ Mme Joannie Parisé

- ⊗ Mme Julie-Andrée Verville
- ⊗ Mme Chantale Boissonneault
- ⊗ Mme Masha St-Pierre Imbeault



Un rehaussement significatif de la subvention de base

Depuis 4 ans... de 65 000 \$ à 169 400 \$

Et un rehaussement significatif de la subvention
en halte-garderie communautaire
9000\$ à 41 000\$



CES SOMMES \$\$\$ NOUS ONT PERMIS ...

- 1- D'Agir plus tôt
 - a. Augmenter le nombre d'ateliers 0-36 mois
 - b. Mettre en place un service clinique en intervention relationnelle 0-5 ans
- 2- De Remettre en place des activités en littératie
 - a. Offrir des contes animés partout en Péninsule Manicouagan
 - b. Planifier des activités théâtrales en Péninsule
 - c. Organiser des activités de littératie et numératie pour 6-18 ans
- 3- De Déployer nos services et nos lieux d'animation un peu partout sur notre territoire (Péninsule Manicouagan = 4 municipalités)
 - a. Assumer le kilométrage pour des déplacements plus fréquents
 - b. Chercher des locaux dans différents milieux
 - c. Rejoindre des milieux fragiles et plus éloignés
- 4- D'offrir de nouveaux services en halte-garderie communautaire
 - a. Augmenter les plages horaires
 - b. Mettre en place un nouveau service de halte-garderie 100% Plein-air
 - c. Mettre en place des haltes-garderies axées sur les jeux psychomoteurs 10 mois et +
- 5- Divers
 - a. Mettre à jour la Joujouthèque et lui offrir une fenêtre virtuelle
 - b. Mettre à jour notre site internet
 - c. D'investir davantage de temps dans des comités de politiques familiales municipales



MOTS CONJOINTS

PRÉSIDENTE ET DIRECTION



Liza Martel, présidente



Liza Martel

UN DÉBUT D'ANNÉE TUMULTUEUX... fin août, on apprend de manière assez cavalière que nous perdons le programme Passe-Partout au profit d'une maternelle 4 ans mixée avec la maternelle 5 ans. Du coup, on refait la proposition de la programmation annuelle, on rebâtit le calendrier pour remplacer les ateliers Passe-Partout 4ans... On réaménage les horaires de l'équipe, mais aussi la prévision budgétaire... Après plusieurs heures de travail, alors que l'on se croit enfin prêt, nous apprenons qu'un local d'animation dans une municipalité vient d'être fermé pour cause de présence d'amiante dans le sous-sol... Du coup, nous perdons notre local d'animation pour des services de halte-garderie et de psychomotricité... On part donc à la recherche d'un nouveau local avec un entrepôt pour le matériel... Encore une fois, les horaires sont chamboulés et on doit recommencer la planification ... Enfin on dévoile notre programmation annuelle lors du salon des ressources... mais plusieurs parents nous affirment qu'ils ne veulent pas de maternelle 4 ans, qu'ils préféreraient qu'on poursuive nos ateliers 4 ans et nos programmes ... On refait donc pour une 4^{ème} fois, la planification annuelle et révisons encore la prévision budgétaire. C'est donc la broue dans le toupet que nous débutons la nouvelle année d'activités.

UN PROJET PLUS GRAND QUE NOS ASSURANCES... En même temps que le branle-bas de combat pour la programmation; la direction travaille à mettre en place un projet de halte-garderie en milieu agroalimentaire. Après des heures de recherche d'assureur, de nombreux formulaires, des rencontres virtuelles avec des représentants de compagnie d'assurances... Nous sommes incapables de trouver un assureur pour assurer une halte-garderie sur un terrain où il y a une présence animalière. Loin de baisser les bras,

nous cherchons un milieu aussi vivifiant que la ferme. Nous cherchons un milieu de vie qui offrirait autant d'opportunités pour faire grandir

nos jeunes. Notre halte-garderie ne se déroulera pas sur une ferme, mais elle sera bel et bien implantée. Grâce à l'enthousiasme d'un maire, le désir d'une éducatrice de travailler avec la nature et la ténacité d'une directrice; **notre halte-garderie 100% plein-air voit le jour le 1^{er} octobre 2023.**

UNE ANNÉE DE GRANDS DÉPLOIEMENTS. Avec les nouvelles sommes injectées dans notre mission de base et les nombreux projets déposés par la direction, nous avons eu les moyens de déployer nos services dans l'ensemble de notre territoire. On offre une présence et des activités **hebdomadaires** dans 3 municipalités de notre territoire. Nous avons dû annuler nos activités de halte-garderie dans la 4^{ème} entité municipale par faute de lieu adéquat... mais nous y avons fait des contes animés à la bibliothèque et des activités familiales sporadiques.

UN GRAND DÉPLOIEMENT, DE GÉNÉREUX PARTENAIRES. L'année passée, nous avons clairement nommé le problème de locaux... Cette année, nous avons réussi à offrir des services de haltes-garderies et des activités familiales dans toutes les municipalités grâce à l'implication de différents partenaires municipaux qui nous ont prêté généreusement des locaux pour que l'on puisse animer sur leur territoire. Les municipalités et les services des loisirs ont été généreux et disponibles pour nous.

L'équipe de Grains de Soleil Côte-Nord inc. est plus que reconnaissante notamment pour la municipalité de Pointe-aux-Outardes, qui a offert des locaux, des entrepôts et même une parcelle de terrain.

Catheline Boucher



Catheline Boucher,
directrice

À LA RECHERCHE DE PERLES RARES. Qui dit augmentation de budget, augmentation de services; dit aussi augmentation de ressources humaines... À la hausse de notre subvention en mission de base, s'ajoute le projet pilote de travail de proximité qui exigeait que notre travailleuse de proximité soit libérée 30 heures par semaine pour le travail de proximité. Notre organisme a donc été en période de recrutement cette année. À trois reprises, nous avons ouvert des postes, que nous avons palliés. Malheureusement, certaines candidates n'ont pas traversé les 3 mois de probation et nous sommes donc retournés en recrutement.

Ces moments de recherche de personnel fragilisent notre équipe d'employées puisqu'il y a des places vides à combler dans l'équipe et chacune doit donc investir du temps et adapter son horaire pour éviter les bris de services.

UNE ÉQUIPE FATIGUÉE, MAIS INVESTIE. Nous avons donc une équipe de travailleuses, d'éducatrices, d'intervenantes dévouées qui réussissent à combler les places vides. Comme le dit si bien notre présidente, une équipe qui se tourne sur un 0,10\$ (10 cennes). Mais, ce fut une année pleine de rebondissements, de nouveaux projets, de nouveaux milieux de vie qui ont parfois généré du stress et souvent fait appel à leur capacité d'adaptation. Ces conditions de travail grugent nos énergies, il devient donc important de bien prendre soin de notre monde, d'offrir des moments «ressourçants»..., de favoriser la conciliation travail-famille, etc. Nos filles travaillent avec des êtres humains, de jeunes enfants ou des mamans fragiles... Notre organisme se fait donc un honneur d'investir dans la vie d'équipe, dans la formation ou encore dans la reconnaissance de leur force. Considérant que nous avons déployé nos activités dans plusieurs milieux, l'équipe était décentralisée. La directrice a dû faire régulièrement des réunions d'équipe et mettre en place des activités de vie d'équipe pour maintenir la cohésion et le sentiment d'appartenance. Le c.a. par sa prévision budgétaire et ses politiques internes offre les moyens pour assumer un repas d'équipe, des formations ou autres.

UN CONSEIL D'ADMINISTRATION DIFFICILE À RÉUNIR. Bien que le conseil d'administration possède une conversation Messenger proactive où les membres participent activement, la présidence regrette qu'il n'y ait pas assez de

rencontres régulières en présentiel. L'information circule rapidement sur la conversation Messenger, la direction y dépose plusieurs documents de l'organisme que chacune peut consulter. La directrice pose souvent des questions auxquelles le c.a. devra répondre ce qui permet une préréflexion, mais la vie d'équipe et le sentiment d'appartenance des membres du c.a. sont sans aucun doute affaiblis par nos prises de décisions en virtuel. C'est la première année que la majorité des membres du c.a. sont sur le marché du travail, et ce à des heures atypiques, ce qui rend les rencontres en présentiel un véritable défi à relever.

UN REHAUSSEMENT SIGNIFICATIF À LA MISSION est encore SOUHAITÉ... Bien que l'an passé nous ayons eu un rehaussement à la mission, nous aurions l'opportunité de mieux répondre aux besoins de nos familles entre autres en ce qui concerne l'accompagnement et l'aide en individuel, l'intégration de jeunes à défi particulier, la présence plus régulière et intense de l'intervenante en proximité dans les familles ou encore par les offres en ateliers de stimulation et halte-garderie.

CE REHAUSSEMENT SERAIT PLUS QUE SOUHAITÉ, IL EST ESSENTIEL !

Notez bien que le rehaussement de l'an dernier nous a permis, entre autres, de rehausser l'échelle salariale, ce qui a pour effet de maintenir en place des éducatrices chevronnées et expérimentées, sollicitées par différents réseaux (scolaire, santé et CPE), ici aussi, il faut encore du rattrapage pour égaliser les réseaux.

LA PROCHAINE ANNÉE SERA UNE ANNÉE DE CONSOLIDATION... Fières de notre halte-garderie plein-air et de la halte-garderie axée sur la psychomotricité, nous devons consolider ces offres de services, continuer de former nos jeunes employées qui arrivent avec peu de bagages, mais beaucoup d'enthousiasmes. De plus, nous avons comme projet de faire un « lac à l'épaule » pour revisiter notre mission ... Sans compter que l'an prochain on fête notre 35^{ème} anniversaire, ce qui nous donnera l'occasion de célébrer avec la population 35 ans de rayonnement dans le milieu. La table est mise pour aller encore plus loin et faire encore mieux...

NOS COORDONNÉES POUR NOUS REJOINDRE



Centre Communautaire Jeunesse
37 rue de l'Église
Chute-aux-Outardes, QC
G0H 1C0



Téléphone
418-567-8920 #4



Courriel
gdscotenord@yahoo.fr



Local halte-garderie 100% Plein-air
493 chemin Principal
Pointe-aux-Outardes, QC



Pages Facebook
<https://www.facebook.com/GrainsdeSoleil37>
<https://www.facebook.com/groups/joujouthequeeducative/>



Site Internet
<https://www.grainsdesoleil.org/>
Lancement officiel en octobre 2023



Des merveilleuses binettes prises dans différentes activités 2022-2023...
Elles inspirent notre travail et nos actions.



NOTRE MISSION



◆ GUIDER LES PARENTS DANS LEUR RÔLE D'ÉDUCATEUR PREMIER ET RESPONSABLE DE LA SANTÉ PHYSIQUE ET MENTALE DE LEURS ENFANTS DANS LE BUT DE PRISE EN CHARGE.

- ✧ Milieu de vie et d'accueil en tout temps
- ✧ Présence et participation dans différentes activités du milieu
- ✧ Implication parentale dans toutes nos activités
- ✧ Accompagnement individualisé pour l'aide à l'apprentissage
- ✧ Visite et intervention à domicile

- ✧ Travailleuses de proximité

◆ OUTILLER LES PARENTS DANS LEUR RÔLE PARENTAL ET ALIMENTER LA DYNAMIQUE FAMILIALE AFIN DE CRÉER DES LIEUX DE CROISSANCE SAINS POUR TOUS ET TOUTES

- ✧ Ressourcements parentaux (interne et externes)
- ✧ Textes de réflexion sur différentes sphères du développement du jeune
- ✧ Café-causerie
- ✧ Joujouthèque Éducative
- ✧ Plusieurs programmes reconnus

Différents rassemblements et/ou activités familiales (kermesse, conditionnement physique familial, bricolage parents-enfant, atelier de cuisine 5 épices,

◆ CRÉER UN CLIMAT DE CONFIANCE FAVORISANT AINSI UN MEILLEUR DÉPISTAGE DES PROBLÈMES D'ORDRE DE SANTÉ ET DE DÉVELOPPEMENT.

- ✧ Halte-garderie éducative avec bulletin d'observation et rapport aux parents
- ✧ Rencontre individuelle avec les parents
- ✧ Références multiples
- ✧ Formation continue de l'équipe d'animation
- ✧ Milieu de vie convivial et facile d'accès pour les parents

◆ ALIMENTER LE DÉVELOPPEMENT DE L'ESTIME DE SOI CHEZ LES ENFANTS D'ÂGE PRÉSCOLAIRE

- ✧ Activités parent-enfant (bricolage, atelier de lecture, mandala, kermesse, etc.)
- ✧ Gymnastique familiale hebdomadaire
- ✧ Animation sur le thème : estime de soi
- ✧ Agente en littératie
- ✧ Classe de langage
- ✧ Aides et accompagnements individualisés

NOS VALEURS & NOTRE APPROCHE

Afin de mieux guider, outiller et uniformiser nos intervenantes, les nouveaux employés, nous avons rédigé un outil : **NOS PRATIQUES ÉDUCATIVES**

On y retrouve nos valeurs privilégiées, nos approches éducatives et notre philosophie d'intervention avec des exemples de ce que nous mettons en place et comment nous intervenons.

Des mots clefs de nos pratiques éducatives

Par ordre alphabétique

Animation Positive
Bienveillance
Complicité Parentale
Développement Global
Enseignement Explicite
Estime de Soi
Éveil à la Lecture
Famille, Famille Élargie
Formation Continue
Analyse Systémique
Outiller, Renforcer, Faire avec
Réussite Éducative



NOTRE HISTOIRE



Il y a maintenant plus de 30 ans, des parents vivant difficilement l'entrée scolaire de leurs enfants se sont rencontrés. Les enfants pleuraient, ne voulaient pas aller à l'école, ne voulaient pas embarquer dans l'autobus... etc.

RENCONTRES DE CUISINE/ Partant de simples rencontres de cuisine, ils ont manifestement constaté qu'ils étaient dépassés par ce que vivaient leurs enfants. Il leur fallait s'outiller, comprendre la dynamique scolaire, briser l'isolement et par le fait même le sentiment d'impuissance devant le monde de l'éducation et de surcroît mieux préparer leurs propres enfants à vivre cette entrée scolaire plus harmonieusement. Ils ont donc mis sur pied des ateliers d'expression (mensuel puis hebdomadaire) ...

PROGRAMME PASSE-PARTOUT/ Le ministère de l'Éducation lance le programme Passe-Partout. Ici, dans la péninsule Manicouagan, la commission scolaire choisit d'implanter ce programme avec le groupe de parents qui rassemble déjà les jeunes et leurs parents. La commission scolaire dégage une ressource qui vient outiller et former ces parents. L'incorporation en 1988 officialise notre organisme et facilite la recherche de ressources financières et humaines. Une personne à temps partiel a été engagée.

ÊTRE RECONNU PAR LE PSOC/ Des ateliers d'expression sont offerts aux jeunes de 4 ans... dans 3 écoles de la Péninsule. Enfin, une reconnaissance pécuniaire ...le PSOC nous reconnaît. On obtient un montant récurrent pour la mission de base. On ouvre donc des ateliers pour les jeunes 3 ans. Notre leitmotiv: mieux préparer nos jeunes à l'entrée scolaire, atténuer les inégalités devant le monde scolaire, aider les parents à mieux préparer leurs propres jeunes. On met en place des activités et des outils pour optimiser la présence parentale.

ON S'INSTALLE, ON FAIT NOTRE NID, ON S'AGRANDIT/ 2 groupes, une coordonnatrice-animatrice, un local...puisque nous avons eu une place au Centre communautaire jeunesse de Chute-aux-Outardes et un projet de Joujouthèque éducative s'ajoute grâce à une subvention de Centraide et des dons de commerçants locaux... On procède à l'achat des premiers jeux de la Joujouthèque Éducative en 2003... avec des membres du c.a. et des parents du milieu. Plus de 1000\$ de jeux achetés. Ces jeux sont mis à la disposition des familles et organismes du milieu.

TRANSFERT AU MINISTÈRE DE LA FAMILLE/ Au début des années 2000, pendant la mise en place des nouveaux services, se produit un brouhaha au sein du gouvernement. On devient un organisme famille... on nous retire du PSOC avec notre subvention de mission de base les modalités des rapports changent, de nouvelles subventions en halte-garderie communautaire, visite des responsables du programme Passe-Partout, etc.

DES PÉPINS DE GESTION/ L'organisme a connu des quiproquos avec certaines subventions, on a dû repenser le temps accordé à la gestion, car il devient de plus en plus exigeant de diriger un organisme communautaire. Avec les permutations de ministère et modifications de reddition de compte, voici un beau cocktail de changements pour la nouvelle employée qui assurera l'animation des groupes et la gestion de l'organisme.

20 ANS PLUS TARD/ Févr. 2004, cette nouvelle employée va prendre notre organisme en plein chamboulement. Avec 26 000\$ de subvention de base, elle doit reconstruire la crédibilité auprès de certains bailleurs de fonds... 1 seul groupe de 4 ans et une Joujouthèque à mettre de l'avant! Aujourd'hui... 20 ans plus tard, avec un budget de près de 300 000.00\$, 6 employées à temps complet et 3 à temps partiel et une offre de dizaines de services différents... Grains de Soleil Côte-Nord inc. est un organisme qui grandit et évolue avec et pour les familles. Nous sommes un organisme incontournable en Péninsule Manicouagan, nous possédons une belle réputation et nous avons des dizaines de partenaires pour soutenir les familles de notre territoire.



Équipe
Formation
Pédagogie
Nature

NOTRE HISTOIRE... LA SUITE



QUELQUES DATES

- 1988 ✪ Incorporation de l'organisme
 - ✪ 3 classes Passe-Partout (CAO, PAO et Ragueneau)
- 2002 ✪ Nouveau local au Centre communautaire Jeunesse de Chute-aux-Outardes... *Enfin, finis la recherche de locaux et les déménagements de matériel p.c.q. on n'était jamais chez nous.*
- 2004 ✪ Restructurations de l'organisme, embauche d'une nouvelle coordination
- 2005 : ✪ Embauche d'une seconde employée pour assumer avec la coordonnatrice, les 4 groupes 3 ans et 4 ans, la Joujouthèque, des cafés-causeries et la gestion de l'organisme.
- 2006 ✪ Mise en place des ateliers de ressourcements parentaux mensuels
 - ✪ Premiers bulletins d'informations : le Rayonnez
 - ✪ Organisation de rassemblements familiaux avec des municipalités
- 2007 : ✪ Premiers ateliers psychomoteurs familiaux hebdomadaires en soirée
 - ✪ Premier rassemblement pour fête d'hiver familiale ouverte à toute la population
 - ✪ Ouverture d'une nouvelle classe atelier 4 ans à Pointe-Label
- 2008 ✪ Ouverture d'une classe 4 ans à Pointe-aux-Outardes
- 2009 ✪ Feu à l'école la Marée, perte de notre local et de matériel
- 2010 ✪ Dégât d'eau important au CCJ, perte de matériel et de jeux de la Joujouthèque
- 2011 ✪ Mise en place d'un nouveau service d'accompagnement en aide individualisée dans les familles.
 - ✪ Mise en place d'activités de littératie, promotion littératie familiale par une agente en littératie

2012 Ouverture de notre page Facebook, plus de publicité dans le milieu, diffusion d'infos.

2013 : ✪ Année de célébration du 25^{ème}



2014 ✪ Première semaine de relâche animée avec une offre de plusieurs activités familiale

2015 Premiers ateliers 0-36 mois, avec parents/poupons

2016 ✪ Formation et implantation du programme Brindami

- ✪ Embauche d'une travailleuse de proximité

2017 ✪ Formation et mise en place des ateliers 5 Épices

- ✪ Formation et offre du programme sac d'école

2018 ✪ Embauche de l'agente techno pour soutenir les parents relativement à l'utilisation des outils technologiques

2019 ✪ Pandémie COVID-19 // mise en place de différents services en virtuel (café-causerie, activités de littératie, différentes vidéos créées à l'interne, livraison de jeux et matériel d'animation dans les familles, etc.)

- ✪ Formation et mise en place d'un service de portage + Portathèque (ressources humaines et prêt d'écharpes de portage)
- ✪ Premier été avec une offre d'activités et de services pendant la saison estivale.

2020 ✪ Rédaction, formation et publication de fiches d'animation 0-36 mois grâce à un investissement de la FLAC

20-22 ✪ Rehaussement significatif des subventions pour la mission de base et en halte-garderie.

2022 ✪ Ouverture d'une halte-garderie 100% plein air avec installation d'une grande tente de type prospecteur

- ✪ Déploiement des services de halte-garderie dans 3 villages avoisinants
- ✪ Projet pilote /travail de proximité
- ✪ Perte de la subvention Passe-Partout au profit d'une maternelle 4 ans à temps plein

Souvenir 1995
Photo avec école



NOTRE INTENTION 1ÈRE



L'INTENTION PREMIÈRE : OUTILLER

Tous, nous connaissons le stress existant dans les familles où le vécu scolaire est perturbé ou difficile. Quand le vécu scolaire devient une source d'échec, le stress monte, les habiletés sociales ou parentales sont mises à l'épreuve... Grains de Soleil cherche donc à outiller concrètement des familles dont les parents se sentent plus démunis ou fragilisés. Grains de Soleil ne se contente pas de transmettre des acquis aux jeunes, mais aide les parents à aider son jeune. Convaincu que le développement est d'abord une affaire parentale et que cesdits parents seront sollicités par le monde scolaire tant dans l'apprentissage et les leçons que dans le suivi lors d'une problématique particulière; nous savons que certaines familles se heurteront à leurs limites ou leurs blessures. Nous travaillons de concert avec les parents et le milieu pour augmenter le pouvoir d'agir des parents.

PLUSIEURS VOIX sont empruntées pour **OUTILLER LE PARENT** :

RESSOURCEMENTS PARENTAUX :

*Ateliers thématiques d'une heure, *Programmes plus structurés, *Minutes express avant les grandes fêtes, *Conférences avec des partenaires, *Café-Causerie, *Café-conférence avec personnes-ressources, etc.

COMMUNICATIONS ÉCRITES

*Dépliants divers *Bulletin d'informations *Signets distribués *Aide-mémoire *Affiches au babillard, *Mémos distribués à l'école *Articles dans les bulletins municipaux *, etc.

AUDIOVISUEL

Diaporama ou PowerPoint lors de grands rassemblements *Divers vidéos sur la page Facebook *Webinaires proposés par des partenaires *,etc.

« COACHING » PAR « MODELING »

Accompagnement individualisé, Travail de proximité et les Visites à domicile, nous constatons que le "modeling" prend de plus en plus de place dans notre mode de transmission d'outils et de perfectionnement.

34 ans plus tard : Aujourd'hui, Grains de Soleil Côte-Nord inc. offre un monde d'opportunités aux parents pour qu'ils puissent accompagner et outiller leurs propres enfants. Une Portathèque, une Joujouthèque, un Croque-livres... des Ateliers de stimulation préscolaire, des Haltes-garderies éducatives, des Activités psychomotrices familiales... du Répit, des Ressourcements, des Cafés-causeries ... de l'Accompagnement individualisé, des Visites à domicile, des Relations d'aide...

Mais encore...

Des **RESSOURCES HUMAINES QUALIFIÉES**, monitrice de portage, entraîneur(e) certifiée, clinicienne en lien d'attachement, éducatrice à la petite enfance, éducatrice spécialisée, une agente techno, psychoéducatrice (certificat), bachelière en neurosciences.



Atelier de la régie des matières résiduelles, Jour de la terre

Minute express sur le développement cognitif

Atelier 0-36 mois Apprentissage par modeling



Un portrait d'ensemble de ce que nous faisons dans l'année... un profil d'activités sous 4 modèles

ACTIVITÉS STRUCTURÉES ET PLANIFIÉES DANS LE TEMPS

Ces activités exigent une gestion des inscriptions et du temps de préparation

(recherche, lecture, horaire, photocopies, montage, élaboration d'outils ou autres, etc.);

afin d'ajuster chacune d'elles aux besoins et aux réalités des personnes qui vivront ces activités.

Haltes-garderies: psychomotrice/100% plein-air/multiâge ou éducative

- ✧ Activités thématiques (voir page 14 :16; 25-29)
- ✧ Observation de l'enfant
- ✧ Remise de bulletin & porte-folio
- Sorties spéciales
- ✧ Activités animées par les parents

Réunions parentales

- ✧ Assemblée d'élections et d'informations
- ✧ Ateliers de ressourcement
 - ✧ Assemblée générale annuelle
 - ✧ Lancement de l'année
- ✧ Assemblées ou comités de consultations

Fêtes et rassemblements familiaux

- ✧ Fête d'Halloween
- ✧ Fête de Noël
- ✧ Fête d'hiver (février)
- ✧ Kermesse hivernale (mars)
 - ✧ Fête de Pâques
 - ✧ Fête de la famille
 - ✧ Jour de la terre

Activités familiales sporadiques

- ✧ Ateliers de cuisine parents/enfants
- ✧ Bricolage parent/enfants
- ✧ Soirée cinéma au gymnase
- Soirée mandala
- ✧ Contes animés
- Etc.

Ressourcements parentaux

- ✧ Ateliers thématiques de ressourcement
- ✧ Articles dans les bulletins municipaux
- ✧ Bulletin d'informations

Accompagnement individualisé

- ✧ Aide individualisée
- ✧ Accompagnement d'apprentissage scolaire, dans les familles
- ✧ Aide aux devoirs
- ✧ Travailleuses de proximité

Intervention clinique :

- ✧ Intervention relationnelle

ACTIVITÉS NON STRUCTURÉES, SPONTANÉES

Comme nous sommes un milieu de vie, en tout temps un parent peut entrer dans nos locaux et nous dégagerons du temps pour l'accueillir et mettre nos oreilles et nos ressources à sa disposition

- ✧ Rencontre des parents après chaque animation
 - ✧ Discussion avec les parents après chaque ouverture de la Halte-garderie
- ✧ Rencontre et suivi selon les demandes
 - ✧ Interrelation entre les parents à chaque atelier

- ✧ Visite d'un parent pendant l'animation
- ✧ Réseautage entre parents
 - ✧ Écoute active, relation d'aide
- ✧ Réseautage par Facebook (discussions et échanges spontanés)
 - ✧ Café-causerie
- ✧ Joujouthèque Éducative (la Joujouthèque compte plus de 1000 jeux ou livres... Ouverte en tout temps quand nous sommes au bureau ou en classe...)

EN MODE VIRTUEL

Avec la pandémie, nous avons dû mobiliser énergie, ressources humaines et financières pour développer le travail en mode virtuel... plusieurs de ce que nous avons mis en place **perdront** au-delà de la pandémie

Formations & ressourcements

Pour équipe et/ou pour les membres

- ✧ Webinaires
- ✧ Café-causerie virtuel
- ✧ PowerPoint et vidéo sur page Facebook
- ✧ Textes réflexion sur Facebook

Animation

- ✧ Contes animés sur Facebook
- ✧ Contes animés sur page de groupe
 - ✧ Vidéo créée à l'interne (bricolage, psychomotricité, etc.)

Accompagnement individualisé

- ✧ Appels téléphoniques
- ✧ Rencontres zoom (sous-groupe)
- ✧ Messenger kid pour aide aux devoirs
- ✧ Facetime avec des parents

NOTRE ÉQUIPE

LE CONSEIL D'ADMINISTRATION



Liza Martel
Présidente

Maman,
Intervenante à
l'école Richard.

Une femme
d'expérience, plus
de 10 ans
d'implication au c.a.
Elle connaît bien les
rouages de
l'organisme et sait
comment soutenir,
appuyer ou
relancer la direction.



Audrey Gagnon
Secrétaire

Maman de 5
enfants.

Possède une belle
vision de
l'implication sociale
et communautaire.
Elle a connu les
services du CISSS
en langage ce qui
en fait une bonne
source
d'informations.



Céline Bouchard
Trésorière

Maman, grand-
maman et famille
d'accueil

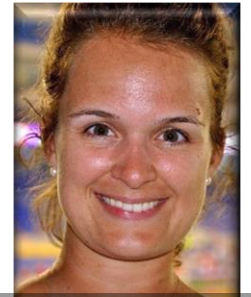
Une femme
dévouée ne craint
pas de donner des
coups de main lors
des grandes
activités familiales.
Elle est souvent
présente dans nos
activités.



Bianca Barriault
Signataire

Mère de 2 enfants
et cuisinière à la
boucherie Fernande

Femme volontaire,
disponible. Elle
donne facilement
son opinion ce qui
fait d'elle un bon
thermomètre de ce
que vivent des
parents en dehors.
de l'organisme.



Stéphanie Thibault
Dossier Portage

Mère de 3 enfants
et Médecin de
famille

Soucieuse de
promouvoir le
portage et ses
bienfaits, nous lui
devons notre
service de
portathèque. C'est
une femme qui sait
susciter des idées
et des solutions au
sein du c.a.



Joanie Parisé
Administratrice

Mère de 2 enfants

Elle est plus que
présente au sein de
l'organisme. Elle ne
craint pas de
soutenir l'équipe
d'animation même
à l'intérieur de nos
formations et elle
accepte de tester
certains services
pour les améliorer



Julie Andrée Verville
Administratrice

Ancienne journaliste,

Cette maman de 4
enfants offre un
regard neuf et
pertinent sur nos
communications
écrites. Elle apporte
de l'eau au moulin
lors des discussions et
des enjeux vécus
dans l'organisme. Son
analyse est très
appréciée.



Chantale Boissonneault
Administratrice

Préposée aux soins
infirmiers
Mère de 4 enfants

Cette maman de 4
enfants nous replonge
souvent dans la
conciliation travail-
famille.

Utilisatrice et
participante, elle sait
nous aider à améliorer
notre offre de services.



Masha St-Pierre-Imbeault
Administratrice

Gérante d'épicerie

Nouvellement cooptée,
elle sera présentée à
notre prochaine A.G.
C'est une nouvelle
maman et est
présentement enceinte
de son 2^{ème}. Avec son
franc-parler, son
dynamisme et sa joie
de vivre, elle apporte
un vent de jeunesse
dans le c.a.



NOTRE ÉQUIPE

LES EMPLOYÉES



Catheline Boucher

Direction de l'organisme
gestion, supervision, comptabilité,
Responsable des ressourcements parentaux
Intervenante en aide individuelle et liens d'attachement

Leader, possède une vision à long terme.
Rassembleuse elle fait preuve de grande créativité.



Josée Imbeault

Adjointe à la direction Certificat psychoéducation
Responsable des programmes + ateliers de stimulation
Monitrice de portage, intervenante en aide individuelle et liens d'attachement

Organisée, structurée, arrosée d'un petit côté fou-fou... Éducatrice chevronnée et astucieuse, elle sait faire grandir les jeunes qui nous sont confiés.



Johanne Roy

Responsable entretien & désinfection
Bénévole animation 3 ans, ateliers de cuisine & grands rassemblements.

Disponible, vaillante... elle voit et connaît l'ouvrage à faire.
Une ressource généreuse et attentionnée.



Cindy Therrien

Animation & Halte-garderie & Halte-Répit
Programme Brindami
Responsable halte-garderie Plein-air

Femme de cœur qui entretient de belles relations avec les tout petits.
Généreuse et amoureuse de la nature, c'est une femme innovante.



Emily Gilbert

Aide-animatrice pour les ateliers de stimulation + halte Plein air
Responsable de la Joujouthèque. Co-responsable de la halte-répit estivale

La douceur incarnée, attentionnée et disponible aux autres. Elle attire les jeunes comme un aimant. Elle s'est adaptée rapidement à nos valeurs.



Geneviève St-Pierre
Agente techno

DEC en éducation spécialisée.

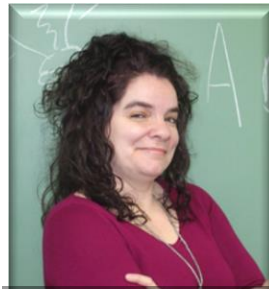
Ressource externe tant pour les parents que pour soutenir l'équipe... son expertise, sa capacité à transmettre de l'information et son dynamisme font d'elle une ressource aidante et appréciée



Alexandra Beaudin

Entraîneuse certifiée, Responsable de la halte-moteur
Co-responsable de la halte-répit estivale.

Une maman dévouée, une femme d'équipe, pleine de créativité. Souhaite apprendre et s'implique activement dans nos projets. Elle a une approche bienveillante auprès des enfants



Julie Guay

Travailleuse de proximité
Agente de psychomotricité

Généreuse, spontanée, possède une grande capacité d'adaptation.
Résiliente et pleine de compassion elle accueille sans jugement.



Emmeraude Tanguay

BAC Neurosciences
Accompagnement à l'apprentissage individualisé & Ressources externes

Une jeune femme dynamique. Grande capacité de vulgarisation qui fait d'elle une très bonne pédagogue. Elle sait outiller les ados dans leurs apprentissages scolaires

Elles sont passées parmi nous en 2022-2023
Merci d'avoir fait partie de notre équipe.

Mylène Barriault



Maryann Gauthier



NOUVEAUTÉS 2022-2023



HALTE-GARDERIE... PLEIN AIR 100% ET MOTEUR

Une pierre... 2 coups /// un service... 3 besoins comblés

Grâce à des sommes injectées en mission de base et à la halte-garderie communautaire, notre organisme a mis sur pied deux nouveaux services de halte-garderie. Premièrement pour répondre à des besoins de répit parental, mais aussi pour soutenir le développement global de nos jeunes et nous permettre d'offrir des services de halte en périphérie.

Manque de locaux... Incapables de trouver un local à louer que nous aurions pu équiper pour des 0-5 ans, nous nous sommes tournés vers les services de loisirs municipaux qui possèdent des salles sous-utilisées en journée... Dans ces salles communautaires, on peut offrir des ateliers moteurs pour les jeunes 0-5ans... sans pour autant les équiper d'ameublements permanents. Un petit entrepôt ou garde-robe pour y déposer du matériel de jeux psychomoteurs et une trousse de lecture avec des livres ... et voilà, le tour est joué... on a une salle et un lieu pour offrir une halte-garderie, du répit pour les parents, une occasion de faire grandir les tout-petits et combler un retard dans le développement moteur des jeunes constaté depuis quelques années. Les municipalités sont fières d'offrir de nouveaux services à leurs familles et nous profitons de belles grandes salles pour courir, bouger, jouer et rire.

Halte-garderie 100% Plein-air... Pour soutenir le désir de nos employées qui souhaitaient exploiter davantage la nature et les jeux extérieurs... pour répondre à des demandes de parents qui sont de plus en plus ouverts à la nature et ses bienfaits, nous avons pris un virage vert... Grâce à une municipalité engagée, des subventions, de généreux commanditaires, une éducatrice investie et une directrice décidée... Nous avons ouvert une halte 100% plein-air. Beau temps, mauvais temps ou presque... On joue dehors, on collationne dehors, on lit dehors, on bricole dehors... Et surtout on expérimente, on bouge, on explore et on grandit DEHORS!



NOUVEAUX JEUX EN LITTÉRATIE... Convaincue que le jeu est la meilleure façon d'aider les jeunes à solidifier leur acquis en littératie et numératie (et peut-être même en développer d'autres) la directrice a déposé une demande au FQIS pour obtenir des jeux qui travaillent différents aspects de la littératie. Après consultations et essais avec groupe focus, nous sommes maintenant propriétaires de plus de **30 nouveaux jeux déposés à la Joujouthèque**



qui font appel à différentes capacités en littératie/numératie : *(mémoire, phonème, vocabulaire, décodage, inférence, expression orale, calcul mental, multiplication, notion spatiale, etc.)*



JEUX PSYCHOMOTEURS... Deux nouveaux milieux qui offrent des haltes-garderies axées sur les jeux psychomoteurs exigent que l'on y investisse du matériel. Ici, l'URLSCN (unité régionale de loisir et sports de la Côte-Nord) a été interpellé pour nous aider à financer ces nouveaux modules, jeux, accessoires, Etc.

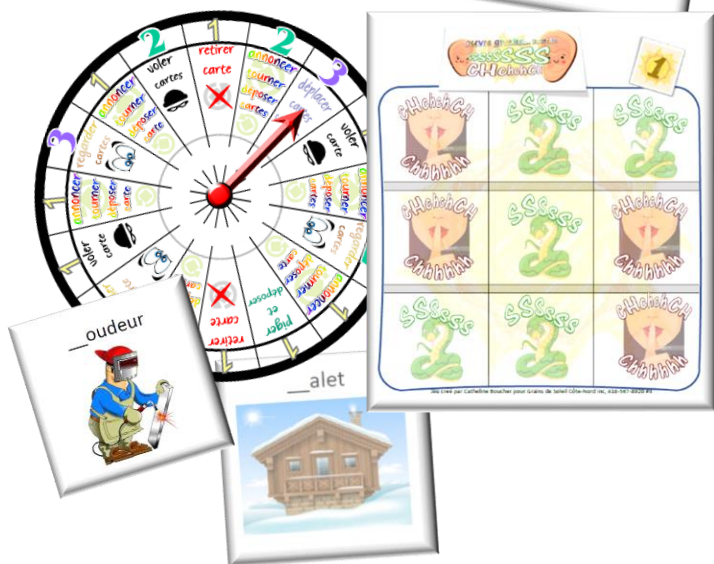
7000\$ de nouveau matériel



Jeux créés à l'interne... Souvent, nous créons des jeux afin de répondre aux besoins rencontrés en aide à l'apprentissage. Nous croyons que le jeu et le plaisir sont des incontournables à l'apprentissage... nous proposons des jeux pour différents troubles ou retards... et quand il n'y a pas ce que l'on veut sur le marché... on crée!

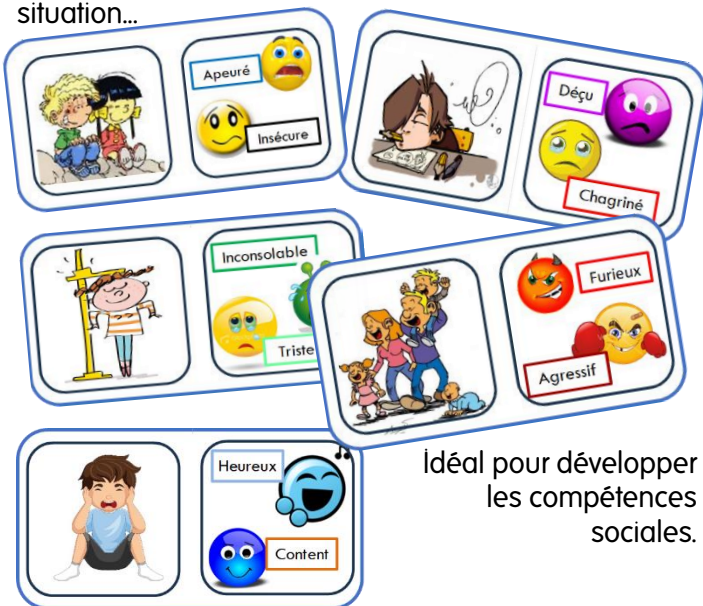
Ex. : Jeu de langage

Un jeu pour aider des jeunes à différencier deux sons semblables et confondants.



Ex. : Jeu Domino des émotions

Un jeu pour plus vieux... pour donner du vocabulaire face aux émotions vécues, apporter des nuances, mais aussi travailler l'inférence, l'interprétation d'une situation...



Nouveaux documents/ politique de frais de déplacement... La direction et le conseil d'administration ont travaillé une nouvelle politique de frais de déplacement. Considérant les déploiements dans les 4 villages de notre territoire, la question du déplacement devenait préoccupante. Les frais engendrés sont à considérer dans nos planifications, il fallait donc bien baliser ces frais pour mieux prévoir ces dépenses. Plusieurs propositions sur la table, beaucoup de discussions afin d'être équitables et assumer les frais réels... On a réussi à faire une politique qui respecte notre budget et qui a eu l'aval des employés.

Nouvelle bannière, nouvel affichage... Comment se doter d'une belle bannière déroulante qui ne sera pas désuète en un an ... On y parle de nos valeurs, de nos priorités sans nommer nos activités qui changent et s'adaptent au fil des ans... Ce questionnement amène le c.a. et la direction à souhaiter que l'on revisite notre mission ou du moins le verbatim de la mission. Grains de Soleil c'est plus qu'un service de garde, c'est un milieu de vie, de rencontres, d'échanges, d'entraide et de bonification de nos vies familiales.



Projet Pilote en travail de proximité

Notre candidature a été retenue pour participer à un projet pilote sur le travail de proximité initié par le ministère de la Famille. Reposant sur nos 7 années d'expérimentation en travail de proximité, ce projet pilote qui se travaille en lien avec des chercheurs universitaires est une superbe occasion pour faire le point, améliorer notre impact et bonifier ce service. Nous sommes fières d'avoir été sélectionnées et enthousiasmées face à ce projet.



STATISTIQUES

NOMBRE DE PERSONNES



LE NOMBRE DE PERSONNES QUI FRÉQUENTENT/UTILISENT L'UN OU L'AUTRE DE NOS SERVICES

HALTES-GARDERIES

78 HALTE-GARDERIE ÉDUCATIVE

- 14 Familles différentes
- 15 Enfants dans les ateliers 3 ou 4 ans
- 26 Parents/tuteurs/beaux-parents participants à l'un ou l'autre des ateliers de stimulation préscolaire hebdomadaire
- 18 Grands-parents participant aux activités
- 18 Oncles, tantes, ou autres adultes "significatifs"
- 1 Éducatrice du CISSS en intégration

97 HALTE-GARDERIE- 100% PLEIN-AIR

- 22 Familles différentes
- 36 Enfants
- 37 Parents/tuteurs/beaux-parents participants
- 16 Grands-parents participant aux activités
- 8 Oncles, tantes, ou autres adultes "significatifs"



52 HALTE-GARDERIE-PSYCHOMOTRICITÉ

- 12 Familles différentes
- 1 milieu de garde familial
- 17 Enfants
- 22 Parents/tuteurs/beaux-parents participants
- 4 Grands-parents participant aux activités
- 8 Oncles, tantes, ou autres adultes "significatifs"
- 1 Éducatrice en service de garde familiale



26 HALTE-GARDERIE-MULTI-ÂGE

- 8 Familles différentes
- 15 Enfants
- 11 Parents/tuteurs/beaux-parents participants

34 HALTE-GARDERIE PENDANT NOS ACTIVITÉS

- 12 Familles différentes
- 16 Parents atteints
- 18 Enfants différents

ACCOMPAGNEMENTS INDIVIDUELS

36 INTERVENTION RELATIONNELLE & AIDE À L'APPRENTISSAGE

- 14 Familles différentes
- 17 Parents rencontrés
- 14 Enfants différents
- 5 Ados

155 AGENTE DE PROXIMITÉ

- ± 55 Familles rencontrées
- ± 10 Familles en suivi intense (hebdomadaire & +)
- ± 15 Familles en suivi régulier (2-3 fois mensuel)
- ± 65 Adultes
- ± 80 enfants 0-10 ans
- ± 10 Ados
- ± 14 Enfants en suivi régulier (hebdomadaire)
- ± 13 Adultes en suivi intense (hebdomadaire & +)

N. B. Par souci de confidentialité, nous n'avons pas systématiquement cueilli les données pour chaque famille rencontrée... mais avec le projet pilote de ministère de la famille, les données seront beaucoup plus précises l'an prochain.

RESSOURCEMENTS/FORMATIONS

15 ATELIERS PÉRINATALS

- 10 Adultes différents (prénatal)
- 5 Mamans (postnatal)

31 ATELIERS/ CAUSERIES THÉMATIQUES (TRANSGENRE, ANXIÉTÉ, LITTÉRATIE, ETC.)

- 31 Adultes (parents, grands-parents, éducatrices, etc.)

45 EXPRESS-ÍFOS (DEV. COGNITIF, DEV. GLOBAL)

- 45 Adultes (parents, grands-parents, éducatrices, etc.)

132 RESSOURCEMENT/EXPÉRIENCE PARENTS-ENFANT (LITTÉRATIE, JEUX MOTEURS, 0-36 MOIS)

- 47 Familles différentes
- 55 Adultes
- 77 Enfants

100 BULLETIN DE LIAISON (INTERNE ET MUNICIPAL)

- ± 100 Adultes ...difficile d'évaluer combien ont lu les articles + de 3 000 publications

STATISTIQUE

NOMBRE DE PERSONNES ... LA SUITE



ACTIVITÉS FAMILIALES RÉGULIÈRES

- 71** GYMNASTIQUE FAMILIALE ... atelier en soirée
- 16** Familles différentes
- 26** Parents rencontrés
- 32** Enfants différents
- 9** Autres adultes
- 4** Adolescents

- 47** ESPACE-FAMILLE ... jeux moteurs 0-5ans
- 16** Familles différentes
- 22** Parents rencontrés
- 23** Enfants différents
- 2** Grands-parents

- 161** CONTES ANIMÉS...école, loisirs., biblio
- ± 90** Familles différentes
- 14** Parents rencontrés
- 134** Enfants différents
- 3** Grands-parents
- 10** Autres adultes (intervenantes, profs, etc.)

- 25** ATELIERS DE CUISINE
- 9** Familles différentes
- 9** Parents rencontrés
- 12** Enfants différents
- 3** Autres adultes
- 1** Adolescentes

ACTIVITÉS FAMILIALES SPORADIQUES

- 61** ACTIVITÉS DE BRICOLAGE
- PEINTURE SUR ROCHE, SOIRÉE MANDALA, PEINTURE SUR VERRE, ETC.
- 22** Familles différentes
- 26** Parents rencontrés
- 31** Enfants différents
- 4** Autres adultes

- 213** GRANDS RASSEMBLEMENTS FAMILIAUX
- LANCEMENT DE L'ANNÉE, HALLOWEEN, NOËL, FÊTE D'HIVER, JOUR DE LA TERRE, SEMAINE DE LA FAMILLE,
- 35** Familles différentes
- 48** Parents rencontrés
- 96** Enfants différents
- 26** Ados
- 18** Grands-parents
- 9** Autres adultes (
- 16** Intervenants



Activité familiale hivernale, relâche 2023

- 68** JEUX DE SOCIÉTÉ
- (BLOCS AVANT-MIDI, 5 À 7, OU AUTRES)
- 42** Familles différentes
- 3** Parents rencontrés
- 22** Enfants différents
- 8** Autres adultes (éducateurs, animateurs, etc.)
- 35** Adolescents

PRÊTS ET DONS DE MATÉRIELS

- 210** JOUJOUTHÈQUE ÉDUCATIVE
- 51** Familles
- 59** Adultes
- 105** enfants 0-5ans
- 25** Ados (maison des jeunes/camps de jour)
- 10** Intervenantes (1 Halte-garderie, 3 MdJ, 3 Girouettes, 1 intervenante loisirs)
- 11** enfants en aide à l'apprentissage & frères et sœurs

- 14** PORTATHÈQUE
- 8** Parents rencontrés
- 6** Enfants différents

- 124** CROQUE LIVRE & LIVRES USAGÉS
- 38** Familles différentes
- 44** Parents utilisateurs
- 8** Donateurs
- 72** Enfants bénéficiaires

- 33** DONS DE LIVRES NEUFS
- 22** Familles différentes
- 33** Enfants bénéficiaires

- 61** PHOTOCOPIES, DOCUMENTS,
- 18** Familles différentes
- 25** Parents rencontrés
- 36** Enfants différents concernés ou touchés

1 881 présences

Dont au moins 210 familles différentes

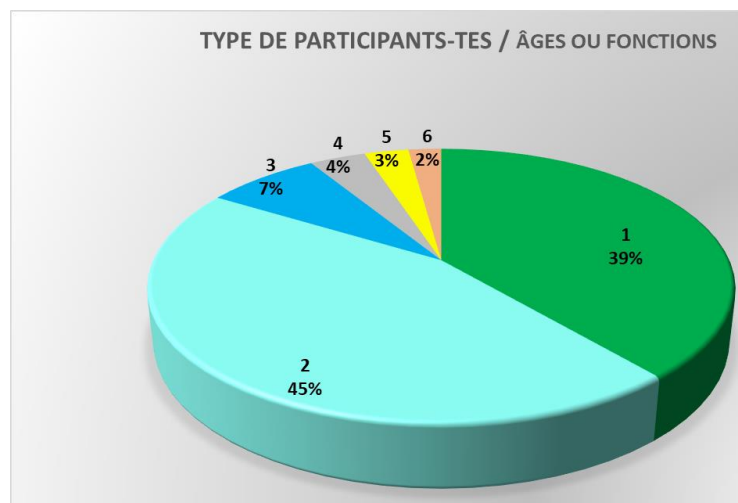




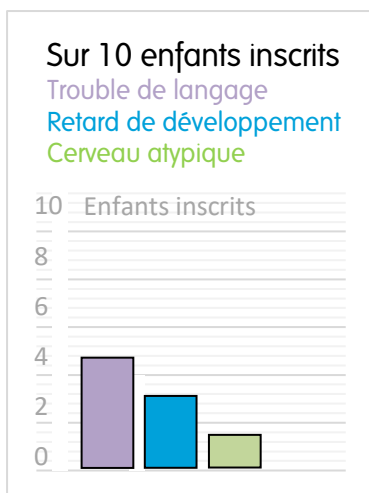
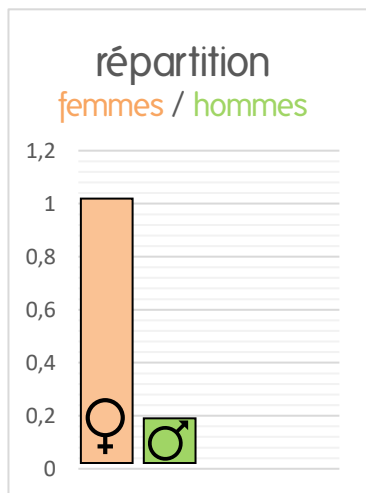
POUR MIEUX VISUALISER LA PARTICIPATION



- 1 Halte-Garderie
- 2 Rencontres individuelles
- 3 Ressourcements
- 4 Activités familiales
- 5 Prêts et dons



- 1 Adultes / parents ou tuteurs
- 2 Enfants, 0-10 ans
- 3 Ados/préados
- 4 Grands-parents
- 5 Familles élargies
- 6 Intervenantes



STATISTIQUES NOMBRE D'ACTIVITÉS BLOCS/HEURES/



NB. Les heures inscrites sont celles d'animations ou de présences avec les membres ... Ces heures ne tiennent pas compte du temps de préparation, de la publicité, de gestion des inscriptions, des achats, du montage de salles et du ramassage...

HALTES-GARDERIES

ATELIERS DE SEPTEMBRE 2022 À JUIN 2023

ATELIERS PRÉPARÉS, STRUCTURÉS ET ANIMÉS...AVEC THÉMATIQUES, ROUTINE, GRILLE D'OBSERVATION, ETC.

HALTE-GARDERIE ÉDUCATIVE 59 blocs 368.5 heures

OUVERTURE SUR LE MILIEU

Dans le cadre de la halte-garderie éducative, on s'est toujours fait un point d'honneur de sortir les jeunes du local pour créer des liens, apprivoiser l'école, développer le sentiment d'appartenance à une communauté, etc.

5 sorties au parc de modules de jeux municipaux

2 sorties au parc âge d'or

1 visite à l'Écocentre

5-Randonnées dans sentiers pédestres de la municipalité

8 sorties dans les glissades municipales

2 sorties au Théâtre

1 visite à MAMV, à l'École et à la Bibliothèque municipale

HALTE-GARDERIE- 100% PLEIN-AIR 74 blocs 296 heures

HALTE-GARDERIE PSYCHOMOTRICITÉ 32 blocs 80 heures

ATELIERS ANIMÉS... SANS GRILLE D'OBSERVATION

HALTE-GARDERIE-MULTI-ÂGE 46 blocs 138heures

HALTE-GARDERIE PENDANT NOS ACTIVITÉS 6 blocs 14 heures

HALTE-GARDERIE ESTIVALE 45 blocs 230½ heures

À ces blocs, il faut ajouter (15 min accueil & 15 min départ) ou l'équipe d'animation prend le temps de créer des liens avec les parents, partagent leur observation et répondent aux questions ... C'est aussi souvent là que les familles choisissent un jeu à la Joujouthèque ou encore ou que l'équipe remet du matériel éducatif aux parents.

RESSOURCEMENTS/FORMATIONS

ATELIERS PÉRINATAUX 4 soirées 8heures

ATELIERS/ CAUSERIES THÉMATIQUES 4 cafés-causeries (pm) 8 heures 3 ressourcements (soirée) 6 heures

EXPRESS-ÍNFOS (DEV. COGNITIF, DEV. GLOBAL) 3 mini-ateliers avec remise d'outils 1 heure

RESSOURCEMENT/EXPÉRIENTIEL PARENTS-ENFANT (LITTÉRATIE, JEUX MOTEURS, 0-36 MOIS)

12	Ateliers parents-poupons...	18heures
1	Ateliers littératie	3 heures
1	Anxiété chez mon jeune	2 heures
6	Rencontres de portage	9 heures

FORMATION DES ÉDUCATRICES-ANIMATRICES

BLOCS	TITRE/SUJET	HRS	EMPLOYÉES ^{NBR}
1	Colloque petite enfance	16 heures x	7
2	blocs RCR & 1 ^{er} soins petite enfance	8 heures x	6
1	Pédagogie Nature	6 heures x	7
1	Autisme Côte-Nord	2 heures x	6
2	Autoformation à l'interne	4 heures x	7
	<i>Outils & développement moteurs</i>		
3	Intervention relationnelle	6 heures x	2
1	Loi 25, données confidentielles	4 heures x	1
1	Webinaire, difficultés scolaires	2 heures x	1
	<i>Égide le Royer</i>		
1	Colloque FQOCF	6 heures x	2
2	Rencontres régionales	2 heures x	2
	<i>Co-développement en proximité</i>		
1	Webinaire (glissade de l'été)	1 heure x	1
	<i>Perte d'acquis scolaire</i>		
1	Formation écriture simplifiée	2 heures x	2
1	Animation de groupe, cégep	15 heures x	1
1	Processus clinique/T social, cégep	15 heures x	1

19 blocs de formations offerts aux employées
311 heures de formation

STATISTIQUE

NOMBRE D'ACTIVITÉS (BLOCS-HEURES)



... LA SUITE

En plus de répondre spontanément à des demandes faites par des partenaires ou des parents...

On peut facilement dire que chaque semaine (d'octobre à mai) nous allouons du temps au prêt de jeux et livres, que nous préparons des sacs de matériels ou encore des jeux pour des familles

56 Préparations de jeux 14 heures

ACTIVITÉS FAMILIALES

<div style="background-color: #008000; color: white; padding: 2px;">PSYCHOMOTRICITÉ</div>		
19	Ateliers en famille (soirée)	19 heures
7	Psychomotricité 0-5 ans	14 heures
<div style="background-color: #008000; color: white; padding: 2px;">ATELIERS DE CUISINE</div>		
8	Ateliers Cuisine-Rapido-Brio	16 heures
1	Ateliers 5 épices	2 heures
<div style="background-color: #008000; color: white; padding: 2px;">ACTIVITÉS DE BRICOLAGE</div>		
2	Ateliers (mandala, peinture sur verre)	6 heures
<div style="background-color: #008000; color: white; padding: 2px;">CONTES ANIMÉS/ ACTIVITÉ LITTÉRATIE</div>		
12	Lectures en grand public	6 heures
3	ateliers avec parents	4 ½ heures
4	distributions de livres usagés	1 heure
	<i>Grand public</i>	
2	Collectes de livres usagés	1 heure
2	Envois massifs	4 heures
	<i>Lettres et cartes personnelles pour stimuler lecture</i>	
4	Activités culturelles	
	<i>2 sorties au théâtre BC et 2 spectacles de marionnettes</i>	

NB. À chaque atelier de stimulation, chaque bloc de halte-garderie, il y a lecture d'un conte et des activités d'éveil à l'écriture, à la lecture et/ou numératie.

<div style="background-color: #008000; color: white; padding: 2px;">JEUX DE SOCIÉTÉ</div>		
3	ateliers jeux MDJ	7 heures
4	atelier Camps de jours	10 heures
3	consultation achat jeux littératie	3 heures
1	matinée familiale de jeux	3 heures
<div style="background-color: #008000; color: white; padding: 2px;">GRANDS RASSEMBLEMENTS FAMILIAUX</div>		
3	Activités familiales hivernales	9 heures
	<i>Kermesse, randonnée nocturne, fête hiver</i>	
3	Grandes fêtes	9 heures
	<i>Halloween, Noël, Pâques</i>	
1	Assemblée générale	2 ½ heures
	<i>Lancement de l'année et souper</i>	
1	5 à 7, Souper Fête de la famille	3 heures
1	Matinée familiale, Jour de la terre	3 heures

PRÊTS ET DONS DE MATÉRIELS

NB. Difficile de compiler les heures mis à prêter du matériel puisque nous allouons souvent des blocs de 15 minutes après chaque atelier, soirée de ressourcement ou halte-garderie...

ACCOMPAGNEMENTS INDIVIDUELS

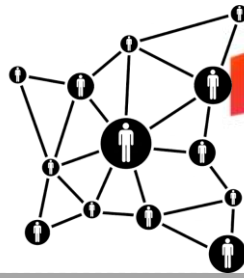
<div style="background-color: #800000; color: white; padding: 2px;">INTERVENTION RELATIONNELLE & AIDE À L'APPRENTISSAGE</div>		
82	rencontres en aide individuelle	90 heures
12	rencontres en intervention relationnelle	18 heures
<div style="background-color: #800000; color: white; padding: 2px;">RENCONTRE DE PARENTS</div>		
	bulletins d'observation	
17	rencontres individuelles	21 heures
<div style="background-color: #800000; color: white; padding: 2px;">AGENTE DE PROXIMITÉ</div>		
+ 60	Transports divers	
	<i>(Jardin communautaire, maison des femmes, frigo communautaire, halte-garderie, activités familiales, aide juridique, institution bancaire, etc.)</i>	
+ 20	Livraisons (matériel, épicerie, vêtements, etc.)	
+ 20	haltes-répît	
+ 250	rencontres-échanges, relation d'aide et écoute active	
+ 60	rencontres de "modeling" parental et stimulation pour enfant	
+ 60	Services d'aide (ménage, préparation du matériel scolaire, déclaration assurance, etc.)	
+ 10	Accompagnements (palais de justice, DPJ, hôpital, CLSC)	

La **travailleuse de proximité** est essentiellement en accompagnements ou interventions personnelles... On lui alloue 30heures par semaine dont une 20taine d'heures en intervention directe avec des familles... le reste des heures sont allouées à la supervision clinique, la compilation de données, aux rencontres avec des partenaires, aux réunions d'équipe, etc.

On peut donc affirmer de manière assez conservatrice :
800 heures d'accompagnements

DIVERS

Visite médecins (stagiaire)
Marche de l'estime de soi
Salon des ressources de Chute-aux-Outardes
Salon des loisirs de Pointe-aux-Outardes



62 RÉFÉRENCES

- | | | |
|---|---|---|
| 12 Autres OCF | 17 CLSC / CISSS | 2 Prévention suicide |
| 4 organismes communautaires (Panda, Espace, action-autisme, etc.) | 8 Cuisines collectives & comptoirs alimentaires | 3 Service spécialisé scolaire |
| 13 Boîtes vertes (groupe d'achats collectifs) | 4 Halte-garderie (Carrefour) | 6 Spécialistes en santé :
<i>optométriste, médecin</i> |
| | 3 Maison des femmes | |
| | 6 Orthophonies | |

11 COMITÉS OÙ L'ON SIÈGE

Centre Communautaire Jeunesse / Comité Communauté en santé / Mon Ami Mon Village / Politique familiale municipale Chute aux Outardes/ Politique familiale municipale Pointe-aux-Outardes / Regroupement des OCF Côte-Nord / Regroupement MOA 2.0 / Table de concertation jeunesse / Table Éclore Côte-Nord (petite enfance) / Alliance de Bienveillance / Chantier en littérature.

ON NE FAIT PAS QUE SIÉGER À CES COMITÉS... ON ASSUME PLUSIEURS RÔLES ET TÂCHES.

EX : Comptabilité, organisation de colloque, affiches et publicités, représentation, supervision d'employés, rédaction de lettres-affichage de postes-articles, sous-comités, c.a. et exécutif, etc.

8 ACTIVITÉS CONJOINTES

Ce sont des activités réalisées avec et grâce à des partenaires pour lesquelles nous avons assumé des tâches dans la préparation ou la réalisation de l'activité.

À NOTRE INITIATIVE

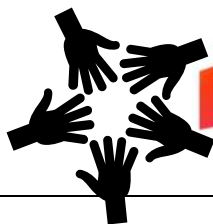
- Jour de la terre
- Journée de la famille
- Kermesse familiale hivernale
- Semaine travail de rue

SUR L'INITIATIVE D'UN PARTENAIRE

- Gala des bénévoles
- Marche de l'estime de soi
- Salon des loisirs
- Salon des ressources

Conte animé et activité de littérature dans une bibliothèque municipale avec un castelet prêté par le réseau biblio de la Côte-Nord.





PARTENARIAT

CE QUE FONT CES PARTENAIRES POUR NOUS

SEUL ON VA PLUS VITE... MAIS ENSEMBLE ON VA PLUS LOIN

23 PARTENAIRES QUI BONIFIENT NOTRE IMPACT DANS LE MILIEU

Par ordre alphabétique

Action Autisme Côte-Nord

Formations et information
Soutien
Références

Bibliothèques municipales & réseau Biblio Côte-Nord

Prêt de matériel d'animation
Prêt de locaux

Carrefour Familial

Consultations et références
Prêt de matériel et électroménagers
Échanges d'informations
Animation activités conjointes

CISS... (CLSC Marie Leblanc Côté)

Outil de référence (dépliants divers)
Soutien et référence
Coordonne le comité communauté en santé
Soutien clinique

École Richard

Prêt du gymnase
Publication et communication gratuite
Photocopies

FQOCF

Formation, Information, Soutien
Infolettres
Représentation politique
Zoom intervenant & Soutien clinique
Etc.

Girouettes

Prêt de locaux
Échange de matériel
Activités conjointes

NPE

Partage d'info et support, formation
Programme Accès Portage

Maison des jeunes le Spoth

Prêt de locaux
Ressources humaines bénévoles (Ados)
Activités conjointes
Lieux de consultation

MOA 2.0

La Manicouagan On s'Attache
Lieu de concertation / informations

Municipalités (Ragueneau, Chute-aux-Outardes, Pointe-aux-Outardes, Pointe-Label)

Publicité et communication
Partenaires de certaines activités
Prêt de locaux
Prêt de terrain pour halte Plein-air
Prêt de matériels
Prêt de centre communautaire
Ressources humaines pour visite
Ressources techniques

OCF de la MRC

Maison de la Famille de Baie-Comeau, Comité Gendron, Accueil Marie de l'Incarnation
Partage d'informations
Publications et publicités
Soutiens
Échange de trousse

Panda Manicouagan

Soutien et offre d'outil pour jeunes TDA/h
Offre de trousse d'animation
Personnes-ressources pour nos familles

Rap Côte-Nord

Formation
Dons de trousse de lecture
Lieu de concertation

Table de concertation jeunesse

Ressources en toxicomanie
Partenaires d'intervention
Activités conjointes

Table des groupes populaires

Informations, documents de travail
Animation comité
Pochette de presse
Campagne de sensibilisation (*clef en main*)



Activité avec
Girouettes,
Centre de jour pour
personnes vivant
avec un handicap



PARTENARIAT

CE QUE NOUS FAISONS POUR NOS PARTENAIRES

BON AN MAL AN... NOUS OFFRONS DE L' AIDE À DIFFÉRENTS PARTENAIRES TOUTES LES SEMAINES

± 50 ACTIVITÉS / ACTIONS ... QUE NOUS FAISONS POUR SOUTENIR NOS PARTENAIRES

Par ordre alphabétique

Animation d'activités de certains partenaires (marche estime de soi, salon des ressources, etc.)
Convocation et préparation de rencontres du Comité Communauté en santé
Diffuseur d'informations pour différents partenaires (CLSC, Panda, maison des familles, Carrefour, etc.)
Élaboration de publicité, affiches, annonces pour différents partenaires...
Élaboration d'une fiche de rappel pour les actions qui découlent de la loi 25 pour des partenaires
Élaboration et confection d'outils pour la Table de concertation jeunesse et le travailleur de rue
Élaboration et rédaction de la page des familles pour bulletin municipal CAO
Lieu d'accueil et d'animation pour la visite des médecins résidants du CISSS
Lieux d'accueil pour intervenantes du CISSS en accompagnement d'enfants à défis particuliers
Lieu d'accueil pour Travaux communautaires/compensatoires
Membre des comités suivants :
Communauté en santé, Comité consultatif du CCJ, regroupement M'OA 2.0, Regroupement des OCF Côte-Nord, RQOCF, Table de concertation de la petite enfance Éclore, Table des partenaires de Mon Ami mon Village, etc.
Membre du c.a. de la Table régionale en petite enfance (Éclore)
Montage de matériel de prévention en toxicomanie pour la table de concertation jeunesse et travailleur de rue
Montage d'outils (napperon, signets, porte-clefs) pour le gala des bénévoles de la municipalité de CAO
Offre de ressources humaines et technologiques pour travailleur de rue
Organisation de répit récréation pour les enseignantes de l'école-Richard durant la semaine des enseignantes
Organisation d'une activité de financement pour Centraide
Organisation et soutien pour rencontres régionales virtuelles des OCF Côte-Nord
Participation à des consultations municipales (parc, politique familiale ou autres)
Participation aux entrevues pour engager du personnel de camp de jour municipal
Prêt de la tente de type prospecteur et du matériel pour activités plein-air
Prêt de matériel d'animation pour les Girouettes, la maison des jeunes, halte les petits trésors, et autres...
Prêt d'outils informatiques et virtuels pour le Travailleur de rue
Prêt d'outils pour différents organismes (boudineuse, plastifieuse, tableau, projecteur, écran, etc.)
Prêt du local pour étudiantes au cégep Baie-Comeau, projet de Panda Manicouagan ou autres
Préparation de matériel didactique ou d'animation pour les Girouettes
Préparation, publicité et animation de l'Assemblée Générale de la Table de concertation Jeunesse de CAO
Rédaction de compte rendu pour le comité RPA de Chute-aux-Outardes
Rédaction et élaboration d'un sondage virtuel pour la politique familiale PAO
Représentant des OCF de la côte nord à la Table régionale de la petite enfance : Éclore Côte-Nord
Représentant des OCF de la côte nord sur les chantiers de littératie du Comité rap Côte-Nord
Responsable du volet alimentation pour le colloque régional d'Éclore Côte-Nord
Supervision et paie du contractuel pour le Centre communautaire jeunesse
Soutien technique et clérical pour les Girouettes
Soutien technique et clérical pour la Table de concertation jeunesse de Chute-aux-Outardes
Soutien technique et clérical pour le centre de santé de Mingan

Etc. et tout ce que j'oublie ...



LA PARTICIPATION PARENTALE DANS UNE ACTIVITÉ DE LA HALTE-GARDERIE			
20	Parents dans l'encadrement des sorties (feuille d'automne, sorties aux parcs, etc.,)	4h en moyenne	80h
7	Parents dans l'animation et/ou accompagnement d'un atelier de stimulation	2 h en moyenne	14h
IMPLICATION DE MEMBRES DU C.A.			
9	Membres du conseil d'administration ✓ Lecture de différents documents (contrat, demande\$, budget) ✓ Vérification des pièces justificatives via le relevé de carte de crédit ✓ Cueillette et comptage des argents des inscriptions ✓ Soutien à différentes activités ou corvées (Montage de trousse, envois postaux massifs, animation d'une activité, etc.) ✓ Sous-comité divers (finance, achat, littérature, etc.) ✓ Accompagnement et ressourcement	3 réunions en présentiel, 6 rencontres virtuelles (18 h x 9 membres) Implication hors réunion 2 h en moyenne Vérification des pièces justificatives (2 x 3h)	162h 18h 6 h
IMPLICATION DE LA COMMUNAUTÉ			
13 8	Adultes dans l'encadrement d'une activité familiale grand public Ados	3 h en moyenne	39h 24h
1 3 2 2 2 36 23	Adulte pour l'entretien du local (hebdomadaire) Adultes implication sporadique : peinture, ménage, déplacer de gros meubles, sortir gros rebuts, etc. Adolescents dans l'animation et soutien d'activités hebdomadaires Travaux communautaires adultes Travaux communautaires jeunes Pour la tente prospecteur/ halte plein air Adultes Jeunes fourniture d'un plan, structure de tente / arranger coins, découpage de 2 x 6 / déneigement pour aménager tente / fabrication module grimpage / fabrication modules jeux musicaux / fabrication de meubles / Montage, assemblage, rencontre électricien / construction Vivarium (vers de terre) / Suivi de facture, rappel entrepreneurs / nettoyage du milieu, corvées de ramassage des déchets / Municipalité de Pointe-aux-Outardes (employés, maire et membres du CCU)	1 heure /semaine x 42 2 heures en moyenne 2 ados x 12 activités x 1 h	42h 6h 6h 24h 32h 38h 30h 75h 46h
<p>Des jeunes de la mdj et leurs éducatrices qui font les mascottes à notre kermesse</p>			
3 7 2 3 8	Pompiers (visite de la caserne) Enseignantes (visite-école pour transition maternelle ou conte animé/) Intervenantes de Mon Ami mon village (activités de parrainage) Responsables en loisirs municipaux Partenaires fête de la famille	Personnel fourni gratuitement par des partenaires lors d'activités conjointes ou pour appuyer une de nos activités	6h 10h 6h 12h 24h
1	Adulte en soutien à l'animation groupe 3 ans	24 blocs x 6,5 heures	156h
9 6	Jeunes en soutien à l'animation (grands choux) Ados pour incarner des mascottes (fête familiale)	4 heures x 9 jeunes 3 heures x 6 jeunes	36h 18h
TOTALES HEURES DE BÉNÉVOLAT 894H			



Pour répondre aux besoins de nos familles, mais aussi pour combler un déficit de développement global de plus en plus présent chez plusieurs de nos jeunes de notre milieu... nous offrons différents services de halte-garderie.

NOS SERVICES DE HALTE-GARDERIE PERMETTENT AUX PARENTS DE :

- ✦ Avoir une pause répit,
- ✦ Vaquer à des obligations parentales,
- ✦ Prendre des rendez-vous médicaux,
- ✦ Participer à des activités de notre organisme,
- ✦ Participer à des activités d'autres organismes,
- ✦ Répondre à des besoins de stimulation, de socialisation ou de développement global,

N.B. Aucun enfant ne peut participer à temps plein aux services de halte-garderie
Tous les blocs sont offerts avec un minimum de 2 éducatrices

Nous offrons différentes sortes de services de Halte-garderie qui répondent à différents besoins, mais aussi qui nous permettent d'étendre ce service sur notre territoire puisque nous avons pu offrir des services de halte dans des locaux communautaires municipaux où il n'y a pas de petites tables ou de petites chaises, mais que les municipalités nous offrent à peu ou pas de frais.

DE GRANDES NOUVEAUTÉS

Dans un souci de rejoindre des milieux familiaux plus éloignés de notre territoire rural, étendu et sans transport en commun... nous avons créé deux nouveaux services de halte-garderie :



- ✦ Se déroule dans des salles communautaires de différentes municipalités (centre des loisirs, salle socioculturelle)
- ✦ L'accent est mis sur les jeux moteurs (motricité globale ou motricité fine)
- ✦ Un conte est lu à chaque rencontre (bloc)
- ✦ Se déroule dans deux municipalités où nous n'avons pas de services de halte-garderie
En plus du service de halte pour des parents, il y a un îlot de jeux moteurs 0-18 mois disponible pour les parents qui souhaitent venir jouer avec leur poupon.
- ✦ 100% extérieur (animation, conte, collation, etc.)
- ✦ Se déroule dans des sentiers arborant le Centre des loisirs de Pointe-aux-Outardes
- ✦ On y a installé une tente de type prospecteur
(+ de 20 000\$... réalisé grâce au PSPS, des commandites de commerces du milieu et la municipalité de PAO)
- ✦ Utilise la nature comme pédagogie et opportunités pour faire grandir les enfants
- ✦ Beaucoup d'intérêts de la part des familles, mais aussi de différents partenaires



MERCI SPÉCIAL

Ces deux nouveaux services de Halte-garderie ne seraient pas possibles sans la contribution de 3 partenaires : Le MFA (programme en halte-garderie communautaire), et 2 municipalités soit Pointe-aux-Outardes et Ragueneau



En plus de nos nouveaux services de Halte-garderie, nous avons maintenu nos deux autres offres de service en halte-garderie :

Ces ateliers 3 ou 4 ans s'adressent aux familles dont les enfants de 3 ou 4 ans ne fréquentent pas de service de garde, mais souhaitent offrir un lieu de socialisation ou de stimulation à leurs enfants.

Bien que les familles en profitent pour du répit ou pour répondre à d'autres besoins familiaux, ce service est axé sur les prérequis scolaires, des activités de transition avec l'école, l'éveil à l'écrit, etc. Le fait de réunir des jeunes du même groupe d'âge nous permet de proposer des activités adaptées à leurs compétences et/ou leur développement.



- ✦ Se déroule dans notre local principal.
- ✦ S'ouvre aux plus jeunes sur des périodes plus longues
- ✦ Permet aux enfants de vivre un atelier de stimulation auparavant et venir atterrir dans la halte multi-âge en attendant que papa ou maman puisse venir me chercher



Halte 4 ans, les Hiboux...
Jeux de lettres
et semaine de la terre
(travailler le symbole du recyclage)





DES ENJEUX... DES QUESTIONNEMENTS IMPORTANTS... DES BESOINS...

Enfants à défis particuliers

De + en + de jeunes à défi particulier avec diagnostique ou en voie de l'avoir sont présents dans nos haltes-garderies.

Autisme, TDAH, trouble d'opposition, retard de développement, ou autres...

Constats :

- 1- Certains jeunes ont besoin d'accompagnements serrés (un pour un) demandant des ressources \$\$\$ pour assumer de nouvelles éducatrices sur le plancher ou encore, exigeraient de réduire le ratio enfants-éducatrice de 6 jeunes ce qui pénalise des familles.
- 2- Des éducatrices ont terminé leur quart de travail avec des bleus, des blessures au bras, des écorchures ou encore des égratignures au sang, p.c.q. un enfant s'est désorganisé et lance tout ce qu'il a sous la main.
- 3- Des enfants qui se bouchent les oreilles p.c.q. ils ne sont plus capables d'endurer les cris d'un jeune à défi particulier.
- 4- Nos locaux ne sont pas adaptés à certains besoins: changement de couche d'un enfant trop lourd (5ans) pour nos tables à langer, des locaux ouverts donc difficiles à contenir des jeunes qui fuient ou qui se mettent tout dans la bouche.

Nous sommes pris entre... :

Entre ces mamans qui ont besoin de répit... et notre ressource qui n'est pas conçue pour ces besoins...

Entre ces mamans épuisées... et les listes d'attente de ressources externes telles que le CISSS et le centre de réadaptation qui ont des délais trop longs...

Entre les organismes en santé à vocation pour ces jeunes, leur manque de ressources humaines tel qu'Action Autisme Côte-Nord et ces enfants qui ont un besoin urgent de stimulation et d'accompagnement...

Entre ces jeunes en besoin urgent d'accompagnement et de stimulation qui devraient être à l'école en maternelle puisqu'ils ont 4 ou 5ans ... et l'école accueille ce jeune que 2 blocs de 2 h sur un horaire 9 jours...

Questionnements

Devrions-nous privilégier le nombre de jeunes pour un meilleur ratio éducatrice-enfant, au détriment des jeunes à défi particulier qui exigent une présence adulte dans un ratio de 1 pour 1 ?

Considérant que le service de halte-garderie communautaire de notre OCF n'est pas une ressource en santé avec une vocation qui s'adresse à des jeunes avec un défi particulier, avons-nous la possibilité de mettre nos limites dès le départ avec ces familles qui ont de grands besoins d'accompagnement et de soutien ?

Comment signaler à une famille fragilisée par des troubles de santé ou de développement d'un de leur jeune que nous ne répondrons pas à leur besoin? Comment dire à des parents, parfois en détresse, que nous ne les aiderons pas?





Manque de locaux / locaux inadaptés

Nous avons comme local, une classe dans un centre communautaire... (ancienne école)

Notre local répond bien aux jeunes préscolaires de 2-4ans, avec de petites chaises, tables et matériel de stimulation... Mais il n'y a pas de couchette, parc, chaise haute ou table à langer. Équiper un local demande énormément de ressources financières. En plus il faudrait louer de nouveaux espaces, ce qui s'est avéré impossible.

Cette année. Aucun local disponible sur notre territoire. Nous avons cherché un loyer ou une maison à louer, mais la somme en location exigerait trop, ce qui nous obligerait à couper des services ou des ressources humaines.

Constats...

Plusieurs parents en attente de service de garde ou encore dans la première année de congé de maternité auraient besoin de répit. Il nous est difficile de répondre à ces besoins.

Les familles nombreuses qui utilisent le service de halte multiâge ont aussi de jeunes poupons et nous sommes très peu adaptés pour ces jeunes

Lorsque nous acceptons un poupon de moins de 1 an, cela coupe de beaucoup la capacité d'accueillir d'autres jeunes, ce qui diminue le ratio éducatrice-enfant et pénalise d'autres familles.

Questionnements :

Pourquoi ou Comment... se payer la location d'une maison si nous n'avons pas les ressources financières pour l'entretenir, l'animer ou l'occuper ?

Devrions-nous simplement refuser un poupon de moins de 18 mois pour accueillir plus d'enfants de 2-5 ans ???

Besoin de services de garde à temps complet

Nos services débordent, ils sont très en demandés. Mais ce qui est souvent demandé ce sont des services à temps complet. Des parents qui ne peuvent pas retourner sur le marché du travail parce qu'ils n'ont pas accès à des services de garde vont utiliser nos services pour des retours partiels en attendant une place dans un CPE.

Ces besoins sont encore plus criants chez les jeunes parents de poupons 0-12 mois... certaines jeunes mamans n'ont pas accès au RQAP ou encore celui-ci est insuffisant pour répondre à l'essentiel. Ils doivent recommencer à travailler, mais l'absence de services de garde adéquats est un obstacle majeur à ce retour. Ces parents sollicitent nos services de halte... (une journée chez mamie, une journée chez la voisine et deux blocs en halte-garderie communautaire. C'est un véritable casse-tête pour ces familles)

QUESTIONNEMENT

Comment oser parler de conciliation travail-famille quand plusieurs croulent dès la fondation de leur cellule familiale, sous la lourdeur de l'inaccessibilité aux services de garde ?

Devrions-nous faire une entorse au principe de base d'une halte-garderie communautaire qui refuse que l'on accepte des enfants à temps complet?





ENCADREMENT DES SERVICES DE HALTE-GARDERIE

Afin de mieux encadrer nos pratiques dans nos haltes-garderies, nous avons rédigé un guide de nos pratiques pédagogiques dans lequel on y retrouve :

- * Nos Valeurs
- * Nos Approches Éducatives
- * Notre Philosophie d'Intervention
- * Nos Cadres de références

Plusieurs outils ou documents encadrent, alimentent ou habillent nos haltes-garderies tels que :

- Les Programmes que l'on applique
- Le programme Grandir en halte-garderie
- Le programme Brindami
- Le programme sac d'école

LES THÈMES ABORDÉS AVEC LES ENFANTS

- | | | | | |
|---------------------|------------------|------------------------|-------------------------------|---------------------------|
| ▲ Fruits et légumes | ▲ La famille | ▲ Le corps | ▲ Les couleurs | ▲ Les moyens de transport |
| ▲ Halloween | ▲ La sécurité | ▲ Le corps et les sens | ▲ Les émotions | ▲ Noël |
| ▲ L'automne | ▲ La St Valentin | ▲ Les animaux | ▲ Les formes géométriques | ▲ Pâques |
| ▲ L'hiver | ▲ L'écologie | ▲ Les insectes | ▲ Les chiffres et les lettres | ▲ Qui suis-je? |
| | ▲ Le cirque | | | ▲ Rois et reine |

DES ACTIVITÉS RÉALISÉES

ACTIVITÉS ÉLÉ ÉVEIL LECTURE ET ÉCRITURE

Chanter une histoire,
Colorer Bravo les parents,
Créer Album de famille,
Écouter un Livre avec CD,
Épingler son prénom,
Expérimenter des Jeux de lettres et chiffres,
Fabriquer un livre,
Imaginer l'image sans la voir,
Imiter les animaux du livre,
Inventer une fin d'histoire,
Jouer autour du thème du livre,
Lire et suivre une recette,
Lire sous la tente,
Livre Cherche et trouve,
Peindre son prénom,
Reconnaître son prénom et différents symboles,
Tracer et suivre des trajets,
Trouver l'émotion vécue,
Visiter bibliothèque scolaire,
Vivre un conte animé,
Faire du Yoga-Alphabet,

ACTIVITÉS MOTRICES

Aller au Parc municipaux,
Construire avec de gros blocs en mousse,
Danser (bâton de danse, DVD)
Exécuter des Parcours à obstacles,
Exécuter des postures de Yoga,
Faire des Chansons mimées,
Grimper dans un Grimpeur,
Imiter des d'animaux,
Utiliser des jeux de mimes,
Jouer au Parachute,
Jouer aux pirates ou jardiniers,

Remplir et transvider (eau ou sable)
Sauter sur trampoline,
Utiliser des jeux d'alternance, d'équilibre,

BRICOLAGES DIVERS

Animaux de Pâques,
Arbre d'automne
Arc-en-ciel de la famille,
Assiettes de Noël
Automobile en boîte de carton
Bonhomme d'hiver
Boule de Noël
Carte de Noël
Chapeau cerveau
Chenille
Cochons roses dans l'assiette
Couronne avec formes géométriques
Décorer le local et le sapin
Dessins et coloriages
Empreinte de main
Épée,
Fleurs 3D,
Guirlande de lettres
Jeux de tic-tac-toe
Masque émotions,
Monstres,
Napperon avec guide alimentaire canadien
Pêche aux éperlans
Petit robot
Soleil

DIVERS

Mon blason personnel
Pâte à modeler

Cartes de fête
Costume et maquillage
Atelier de cuisine
Séance de dégustation
Bacs d'eau
Bacs sensoriels

EXPÉRIENCES SCIENTIFIQUES

Aimants et magnétisme
Ce qui flotte / ce qui coule
Corps humain et squelette
Mélange de couleurs
Peinture au jus de chou
Potions magiques

EXPRESSION ORALE ET/OU CORPORELLE

Adresse personnelle
Chansons et comptines
Détente, relaxation et massage
Exposés devant le groupe
Jeux d'ombre sur le mur
Jeux de rôles
Mimes et imitations
Numéro de téléphone
Théâtre de marionnettes
Yoga-Alphabet

Jeux divers

Jeux coopératifs,
Jeux d'association,
Jeux d'orientation spatiale,
Jeux de casse-tête,
Jeux de culture générale,
Jeux de discrimination visuelle,
Jeux de langage,
Jeux de manipulation,
Jeux de rôles,
Jeux de société,

Jeux moteurs,
Jeux sensoriels,
Jeux séquentiels,
Jeux sur les émotions,

PEINTURE

Gouache liquide,
Gouache sèche,
Peinture aux doigts,
Peinture avec la bouche ou pieds,
Peinture avec objets éponge, auto, brosse, etc.
Peinture sur verre,
Peinture tampon,

REPÉRAGE DU DANGER

Coloriage symboles danger
Course aux dangers
Feu de circulation
Jeu de société
Livre géant & trousse
Programme Espace
Programme Lanterne
Réseautage sécuritaire
Visite garage municipal

SORTIES

Sortie en forêt, ramasser des feuilles,
Sorties au parc,
Sorties culturelles au théâtre,
Visite de la maison des jeunes,
Visite de l'école,
Visite du Centre communautaire,
Visite garage municipal,

Mais encore & Etc.

AIDE INDIVIDUALISÉE À L'APPRENTISSAGE

2022-2023

POUR EN SAVOIR UN PEU PLUS SUR NOTRE SERVICE D'AIDE



DES CONSTATS QUI FONT MAL ET QUI MÉRITENT TOUTE NOTRE ATTENTION

1 enfant sur 3 en milieu défavorisé est vulnérable dans au moins 1 domaine de développement.

L'observatoire des tout-petits,

Ce que l'on observe est que les jeunes qui arrivent au secondaire en ayant déjà doublé au primaire, et ça déjà été établi depuis longtemps, sont des jeunes qui vont avoir beaucoup plus de difficultés et les taux de diplomation sont plus faibles.

Une citation de Égide Royer, professeur et psychologue de la Faculté des sciences de l'éducation à l'Université Laval

Il y a 200 000 élèves HDAA (élèves handicapés ou en difficulté d'adaptation ou d'apprentissage) au Québec, c'est-à-dire un élève sur cinq. C'est le double d'il y a 20 ans, note la Commission. Près de 90 % des commissions scolaires ont connu une hausse de leur effectif HDAA,

Commission des droits de la personne et des droits de la jeunesse (CDPDJ)

Lorsqu'un enfant éprouve certaines difficultés dans un domaine lié à son développement (moteur, langage, mémoire, sériation, gestion des émotions, etc.), il est en droit de recevoir de l'aide et des soins. Mais en région, les spécialistes se font rares et parfois même inexistants. Bien que ces jeunes soient référés à des services plus spécialisés... Ils sont souvent sans service et sans aide pendant de longues périodes, et peuvent être sur la liste d'attente plus de 2 ans... Nous proposons donc en attendant une aide spécialisée, de faire jouer le jeune à des jeux qui solliciteront certains axes de développement.

JOUER... jouer à des jeux qui stimuleront des domaines d'apprentissage et/ou de développement plus fragiles.

Nous rencontrons le jeune et son parent et nous préparons des jeux stimulant un domaine précis du développement du jeune... nous jouons avec le parent et les enfants de la famille... (Ainsi un parent peut apprendre le jeu et apprendre des trucs d'animation et même d'intervention. Et si le parent n'est pas un bon lecteur, il n'a pas à lire les règlements ce qui serait un obstacle à l'utilisation du jeu. Puis nous **laissons le jeu dans la famille** jusqu'à la rencontre suivante.

Les listes d'attente en orthophonie explosent au Québec. Plus de 11 400 enfants patientent actuellement pour recevoir des services dans les établissements de santé, a appris Le Devoir, qui a obtenu des données auprès d'une vingtaine de CIUSSS et de CISSS.

Marie-Eve Cousineau, Le Devoir, 12 juin 2021, Santé

À ces constats, il faut aussi ajouter le phénomène de perte d'acquis scolaire pendant la période estivale ce qui est plus dominant dans les milieux défavorisés



Parfois, nous proposons des bricolages ou des outils que l'on bricole avec le jeune : Signets, crochet de porte, ou aide-mémoire, tableaux d'émulation, livre sur mes forces, etc.

Nous montons avec lui l'outil, le jeune choisit les images, les couleurs ou le contenu...

Souvent, nous créons nos propres jeux, car il y a un manque flagrant de jeux dans certains domaines comme : (voir exemples pge 15) la gestion des émotions ou



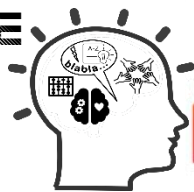
encore.l'autorégularisation... numérotie et calcul... lecture et inférence (il y a plusieurs outils en inférence, mais très peu de jeux)

Nous offrons souvent du matériel aux familles : des sacs de bricolage, de la pâte à modeler, des ciseaux, etc.)

AIDE INDIVIDUALISÉE À L'APPRENTISSAGE

2022-2023

POUR EN SAVOIR UN PEU PLUS SUR NOTRE SERVICE D'AIDE



PROBLÉMATIQUES TOUCHÉES :

Par ordre alphabétique

- *Angoisse et anxiété +++
- *Estime de soi, connaissance de soi
- *Gestion des émotions, contrôle de l'impulsivité
- *Grammaire et orthographe
- *Langage : retard ou trouble ++
- *Mathématique, numératie et opération de base
- *Préalables de la maternelle (Formes, lettres, ciseau, ÉLÉ, etc.)
- *Psychomotricité
- *Socialisation, développer les compétences sociales
- *Trouble de lecture et inférences

MOMENTS DES RENCONTRES

Les heures de disponibilités étaient très variées

L'heure du dîner

Après l'école à 15 h

En après-midi de semaine

En soirée...

DÉROULEMENT TYPE

La majorité des rencontres se sont déroulées en présence d'un ou deux parents... certaines rencontres se sont déroulées avec la grand-mère parce qu'elle est la tutrice de l'enfant.

N. B. Le fait de rencontrer les parents seuls avec leurs enfants permet souvent de développer une relation plus intime et propice aux confidences. Dans la classe, nous les accueillons toujours avec un bon café ou un jus... nous prenons toujours un temps d'accueil avec le jeune qui souvent souhaite jouer dans notre local... Nous lui offrons 10 minutes de jeux libres, pendant ce moment, nous discutons avec le parent, nous accueillons ses confidences, nous



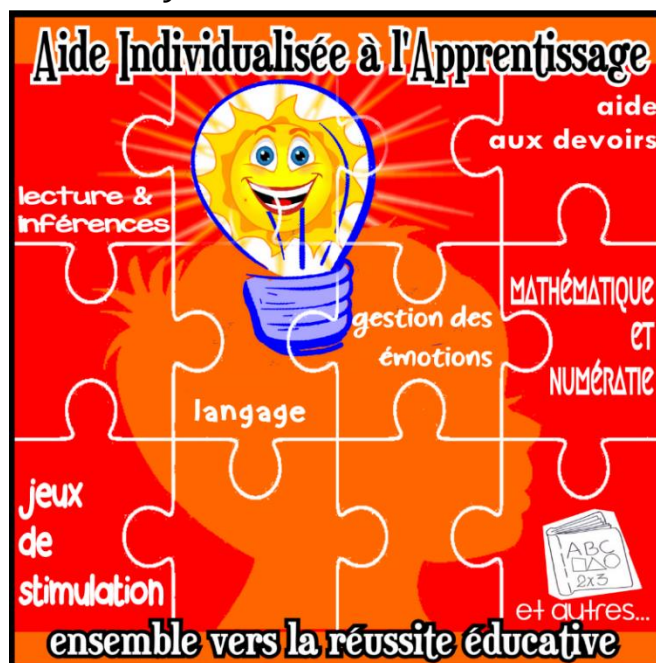
travaillons sur les perceptions, nous faisons des références, des relations d'aide.

EXEMPLE DE JEUX UTILISÉS



Nous utilisons différentes ressources matérielles

Tobaloo, micro, réglettes, cubes de comptages, cure-pipes, radio-émetteur, musique, peinture, grille de motivation, gommettes, etc.



ATELIERS 0-36 MOIS

PARENTS-ENFANTS

2022-2023

POUR EN SAVOIR UN PEU PLUS SUR NOS ATELIERS POUpons



AGIR TÔT... DE PLUS EN PLUS TÔT ...PRÉVENIR AU LIEU DE GUÉRIR...

CONSTATS Parce que nous constatons que les mamans en congé de maternité 1 an à la maison étaient souvent isolées, coupées de leur milieu de travail ou de leur réseau habituel.

Parce que nous constatons, de plus en plus, des retards de développement moteur ou langagier des jeunes qui arrivent dans nos ateliers 3 ans

Parce que des mamans souhaitent échanger avec d'autres parents

Nous avons donc offert des ateliers 0-36mois accompagnés d'un adulte...

DÉROULEMENT TYPE Les ateliers sont montés sur un format de 90 minutes...: accueil, comment ça va, comptine et langage signé (10 minutes) puis on prépare une dizaine d'îlots de jeux en fonction du thème de la journée ou le parent peut se promener d'un îlot à l'autre avec son bébé. Il peut rester plus ou moins longtemps en fonction du plaisir vécu par son

enfant. On conclut avec une ou deux activités en grand groupe...

Nous montons nos îlots de jeux avec du matériel disponible à la maison afin que les parents puissent facilement reproduire les activités à la maison... Lorsque nous utilisons des jeux ou des jouets plus spécialisés, nous nous assurons que le



parent puisse l'emprunter à la Joujouthèque afin de vivre chez lui avec son enfant, des jeux stimulants.

Cette année, nous avons offert 2 ateliers par mois 0-36mois: *Touche à tout, Jeux moteurs, Éveil au langage et écriture, Massage et détente, Éveil sensoriel, Motricité fine et préhension...*

JOUJOUTHÈQUE

PRÊTS DE JEUX/JOUETS/LIVRES

2022-2023

POUR EN SAVOIR UN PEU PLUS SUR NOTRE JOUJOUTHÈQUE ÉDUCATIVE



OBJECTIFS

Provoquer des moments de complicité en famille

Proposer des outils de stimulation aux familles et adultes significatifs afin d'aider ces derniers dans leur rôle d'éveilleur, d'accompagnateur et d'éducateur du jeune

Permettre aux jeunes de jouer tout en stimulant différentes sphères de son développement global (cognitive, socioaffective, motrice, etc.)

Offrir une gamme de jeux, jouets, logiciels et livres qui sont éducatifs, usuellement non accessibles dans les grands super marchés de la région.

NOUVEAUTÉS CETTE ANNÉE

Une belle subvention du FQIS a permis de renouveler notre stock de jeux en littérature & numératie... avec plus de 30 nouveaux jeux 4-15 ans

Pour les découvrir... :

<https://www.facebook.com/groups/joujouthequeducative>

Une URGENCE... que nous constatons...

Il faut sortir les jeunes de leur tablette / cell / jeux vidéo

De + en + d'études prouvent que les jeux d'écran ont un impact négatif sur le développement de nos jeunes: Trouble de concentration, difficultés de socialisation, retard de langage, manque de culture générale, trouble de persévérance, mauvaise gestion des émotions, obésité ou inactivité, troubles alimentaires,

Jouer à des jeux de société, des jeux moteurs ou d'éveil permettent de stimuler de manière avantageuse toutes les sphères de développement de nos jeunes en plus de bonifier la complicité familiale...

Plus de 1000 jeux, livres, casse-têtes, CD-Rom, trousse de lecture, jouets éducatifs sont disponibles.

ATELIERS PSYCHOMOTRICITÉ FAMILIALE

2022-2023

POUR EN SAVOIR UN PEU PLUS SUR NOS ATELIERS POUpons



**IL N'Y A PAS DE DÉVELOPPEMENT OPTIMAL SANS DÉVELOPPEMENT MOTEUR
L'ESTIME DE SOI PASSE PAR LE DÉVELOPPEMENT MOTEUR CHEZ UN JEUNE**

PSYCHOMOTRICITÉ FAMILIALE EN SOIRÉE

Depuis 10 ans, nous proposons aux familles du milieu des ateliers de conditionnement physique parents/enfants. 1 heure par semaine dans le gymnase de l'école Richard.

Répondant aux besoins des familles pour combler le grand défi Pierre Lavoie : cube d'énergie auxquels participent des écoles de notre territoire... ces ateliers rejoignent plusieurs familles.

Notre entraîneure certifiée propose différents jeux de groupe, différentes activités pour faire bouger nos familles. (commando, planète, parachute, parcours, etc.)

On constate une plus-value... Plusieurs parents souhaitent inculquer de saines habitudes de vie. Promouvoir l'activité physique n'a jamais été aussi divertissant et populaire.



PSYCHOMOTRICITÉ 0-5 ANS

À nos ateliers hebdomadaires de psychomotricité familiale du soir se sont ajoutés des ateliers 0-5 ans en avant-midi (2 samedis par mois cette année)

Ces ateliers 0-5 ans... proposent une panoplie de jeux et matériel de psychomotricité qui sont disposés dans une salle communautaire (cerceaux, tunnels, parcours, soucoupe, jeux d'équilibre, module de psychomotricité, pierre de gui, etc.)... Les familles se promènent selon le souhait des jeunes et choisissent l'activité qui leur tente. Des animatrices accompagnent les familles, encouragent les parents dans leurs jeux ou encore font du modeling parental.

Ces ateliers se déroulent dans des salles communautaires généreusement prêtées par des municipalités. Ce qui nous permet de déployer ces ateliers dans plusieurs villages. On y utilise du matériel tant celui offert par Québec en forme aux municipalités que le nôtre.

Et cette année, grâce à une subvention de l'URLSCN, nous avons bonifié l'offre de matériel.



ATELIERS INTERVENTION RELATIONNELLE

2022-2023

POUR EN SAVOIR UN PEU PLUS SUR L'INTERVENTION CLINIQUE



**UN LIEN D'ATTACHEMENT SOLIDE EST L'UN DES MEILLEURS FACTEURS DE PROTECTION DE NOS JEUNES
POUR CONTRER LA NÉGLIGENCE, LE DÉCROCHAGE SCOLAIRE, LA TOXICOMANIE ET AUTRES...**

L'intervention relationnelle fait suite à une formation de 45 heures sur le lien d'attachement. C'est une méthode d'intervention clinique basée sur la théorie du lien d'attachement et mise au point par des chercheurs et des experts se reposant sur des années d'observation et des années de cumulation de données.

C'est une intervention clinique formelle où une dyade (1 parent et 1 enfant) sont invités à vivre une douzaine de rencontres personnalisées avec les intervenantes.

Cette intervention gravite autour de 4 axes d'actions :
1-Accueil, échange spontané...2-Capsule sur le développement du jeune (courte et vulgarisée) 3-

Observation du lien entre le parent et son jeune en train de jouer et capté sur vidéo 4- Rétroaction avec le parent de la vidéo ou seuls les points positifs sont relevés pour renforcer les compétences parentales.

Grâce à Éclaire Côte-Nord, nous avons suivi une formation sur cette technique d'intervention avec un chercheur de l'université de Trois Rivières... Après quelques heures à faire de l'observation de capsules d'intervention en mode virtuel nous en sommes maintenant à capter nos propres interventions et à présenter nos interventions au chercheur afin de bonifier nos approches et nos interventions.



OUTILLER LE PARENT DEMEURE UN AXE IMPORTANT DE NOS INTERVENTIONS. NOUS AVONS DÉVELOPPÉ PLUSIEURS FAÇONS D'OUTILLER NOS PARENTS.

Par ordre alphabétique

- ☑ Accompagnement individualisé et modeling parental
- ☑ Articles sur notre page Facebook
- ☑ Ateliers en soirée
- ☑ Blocs Educ-express (*pendant les grands rassemblements*)
- ☑ Bulletin interne : Rayonnons
- ☑ Cafés-causeries (*virtuel ou présentiel*)
- ☑ Capsules vidéo sur notre page Facebook
- ☑ Distribution d'aide-mémoire, signet ou dépliants
- ☑ Distribution de matériel et d'outils didactiques
- ☑ Invitation & accompagnements à des conférences offertes dans le milieu.
- ☑ PowerPoint... sur les compétences parentales
- ☑ Textes dans les bulletins municipaux
- ☑ Textes de réflexion avant les réunions de c.a.

Pour tous nos ateliers, nos cafés-causeries ou encore les conférences des partenaires auxquelles nous allons, nous offrons un service de Halte-garderie sur place si nous sommes dans nos locaux où nous assumons une partie des frais de gardienne pour les familles qui en font la demande. Tous nos ateliers ou cafés-causeries sont annoncés dans un dépliant distribué dès septembre, dans le calendrier de la Halte-garderie Éducative ainsi que sur la page Facebook et dans les bulletins municipaux de la Péninsule Manicouagan.

CAFÉS-CAUSERIES

Un café-causerie est un temps de partage et d'échange...moins structuré qu'un atelier. Souvent, j'invite une personne-ressource. Je prépare une activité de démarrage pour lancer les discussions (pensées, images, caricatures, contes ou allégories... etc.) Cette année nous avons accueilli une famille témoin sur la transgenre (grand-mère, mère et transgenre fille) pour témoigner sur ce qu'elles ont vécue et répondre aux questions. Nous avons fait aussi une causerie sur la littératie, le travail de proximité ou encore la discipline bienveillante.

ATELIERS DE RESSOURCEMENTS EN SOIRÉE

Ces ateliers sont courts dans le temps. Ils ne durent que 1 heure ou 1h1/2. Peu de théorie, ces ateliers sont composés de mises en situation, de jeux interactifs qui illustrent une situation, de sketches et de travaux d'équipe. Ça se termine toujours par trucs de pro où l'on remet un aide-mémoire (fiches, signets de porte, aimants ou autres) aux parents avec plus d'une dizaine de trucs à appliquer à la maison. Nous cherchons à faire vivre une expérience et en donner un sens... apprendre en expérimentant quelque chose. Souvent, on retrouve des techniques d'impact dans ces ateliers, des images fortes ou des activités à reprendre avec sa famille.

Les thèmes sont choisis en fonction des demandes de parents, d'une consultation à l'interne ou publique sur nos groupes Facebook. Parfois on a la chance d'avoir une subvention pour se payer des personnes-ressources.

NOUS AVONS OFFERT CETTE ANNÉE

Dyslexie et jeux On ne guérit pas de la dyslexie, mais on développe des attitudes pour la contourner ou mieux la gérer. Quels jeux peuvent outiller mon enfant? L'atelier consiste à présenter différents jeux qui aident les cerveaux

dyslexiques à trouver des chemins pour contourner leurs difficultés. Tous ces jeux étaient disponibles en prêt à la Joujouthèque en plus de quelques livres didactiques.

Angoisse et anxiété... trucs et technique d'impact. Pendant une heure, nous faisons vivre des techniques d'impact aux participants afin qu'ils ressortent avec des outils pour appliquer avec leurs enfants... Ex. : relaxation, différentes techniques de respiration, poubelles aux idées noires, tapis des soucis, images et photos parlantes, etc.

LA CAMPAGNE DE BIENVEILLANCE

Pour répondre au taux élevé de négligence dans notre région et dont nous sommes trop souvent témoins dans notre milieu. Nous planifions et organisons 1 mois de campagne à cogner sur le clou de la bienveillance.

Par le biais de divers moyens de communication, nous chercherons à sensibiliser nos parents, mais aussi le milieu et la communauté.

La campagne comprendrait... : Des pensées, des vidéos d'experts, des images évocatrices, 1 négligence-omètre, une lettre aux conseils municipaux, distribution de macarons, de coin-coin, de signets, de mots doux à remettre à nos enfants, etc.

L'an passé on s'est doté d'un Tag... que l'on déposait sous les publications Facebook des parents qui affichaient une publication ou l'on voyait une belle activité familiale... nous avons poursuivi cette action cette année.





BULLETIN D'INFORMATIONS À L'INTERNE :

Rayonnons...pour ressentir un peu plus que l'ordinaire
Complètement renouvelé en 2021, c'est un Bulletin interne que l'on distribue quelques fois par année. On photocopie une 50taine de bulletins, mais surtout, on l'envoie par courriel aux parents qui ont fréquenté nos services dans les 3 dernières années et à nos partenaires.

Il comporte :

- des articles de réflexion sur des thèmes qui touchent notre rôle parental
- des annonces d'activités (les nôtres, mais aussi celles des partenaires),
- des jeux d'écriture ou discrimination visuelle pour les tous petits,
- des textes de réflexion
- des articles de différentes ressources comme le CLSC ou autres

LES BLOCS ÉDUC EXPRESS...

Ce sont des moments de ressourcement offerts aux parents qui se présentent lors d'une activité spéciale. Ces moments offrent un temps de réflexion (de 10 à 15 minutes) et 1 temps d'intégration et/ou d'application avec son jeune. Un signet ou un feuillet ou un aimant est toujours remis pour faire un rappel de ce qui vient d'être partagé.

Cette année, nous avons entre autres parlé de développement global du jeune, du meilleur jouet pour un enfant : son parent... Et nous avons fait une animation sur l'impact de crier après son enfant via le stress et l'impact sur le développement du cerveau.



aimant



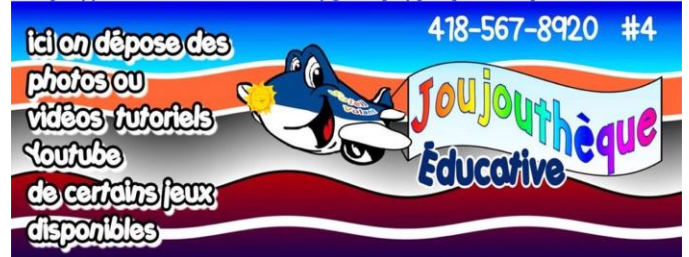
PAGE FACEBOOK

Nous possédons 2 pages Facebook (Groupe et Joujouthèque)... Elles se révèlent des outils de premier choix pour rejoindre nos membres. Nous y insérons nos activités à venir, ainsi que nombreux messages **Vulgarisés et/ou Illustrés**. On y insère des vidéos éducatives et informatives, des textes de réflexion, etc. En plus d'y partager différents messages de nos partenaires.



Nous sommes très surprises de l'efficacité de ce moyen de communication. Bien sûr, il faut la tenir à jour, maintenir l'intérêt des membres grâce à des photos et des messages assez réguliers. Cela demande du temps, mais il semble que ça en vaut le coût puisque les messages se rendent et sont partagés.

<https://www.facebook.com/groups/joujouthequeeducative>



TEXTES DANS LES BULLETINS MUNICIPAUX

Les bulletins municipaux sont très lus dans nos petites municipalités... ils sont déposés dans tous les foyers. Souvent, j'utilise ces moyens de communication pour informer la population de nos activités, mais à l'occasion j'y glisse des textes de réflexion :

Notre territoire couvre 4 municipalités. Afin de pouvoir rejoindre le plus de monde possible, nous diffusons de l'information à l'intérieur des différents bulletins municipaux de la péninsule Manicouagan.

MERCI AUX MUNICIPALITÉS

de publier nos annonces et nos articles gratuitement.
En plus, plusieurs déposent mes publicités directement sur leur page Facebook.

TÉMOIGNAGES

DES MEMBRES NOUS ONT ÉCRIT...

2022-2023



*N. B. les témoignages sont recopiés comme tels cependant, j'ai enlevé le nom des enfants, changé le nom des témoins et corrigé quelques fautes... (Catheline)
Les photos n'ont aucun rapport avec les témoignages*

Je trouve cela super intéressant pour ma fille de participer aux ateliers. Elle apprend à socialiser avec les autres amis et à avoir une routine plus structurée pour la préparer à la rentrée scolaire. Elle fait plusieurs activités différentes et a toujours plein de choses à raconter lorsqu'elle revient à la maison. Les éducatrices sont super gentilles et à l'écoute des enfants ainsi que des parents. Je sens que lorsque je dépose ma fille à Grains de soleil je la sens en sécurité et je sais qu'elle apprendra plein de choses et qu'elle passera une belle journée avec les amis.

Amélie



Halte-Garderie Multiâge,
Printemps 2023



Activité hygiène buccale, groupe les
Tournesols, 3 ans, mars 2023

Ma fille plus jeune adore aller à Grains de Soleil elle parle que de ça ! Ses éducatrices, elle les adore ...de plus dans l'autre groupe des 4 ans j'ai une autre fille (autiste) et son évolution c'est juste incroyable depuis qu'elle y va. Elle fait d'énormes progrès ...grave... avec vous les éducatrices, des personnes en or à l'écoute de nos besoins. Moi je viens de Montréal, j'en ai fait des garderies et jamais tombée sur un service comme ça ... merci à vous !

Jessika

Besoins de Documents, d'idées d'activités ... je texte Julie
Et la vie vient belle...

C'est jamais compliqué et toujours pleine de solutions.

Madisson



Halte-Garderie Plein-air
Le Jardin de Soleils

J'ai connu les services grâce au CLSC. J'ai eu une césarienne et elle m'a aidé pour l'allaitement, briser l'isolement et nous ont fait découvrir le portage, à moi et mon conjoint, ce qui crée des moments magiques avec mon enfant.....

Jasmine

TÉMOIGNAGES

DES MEMBRES NOUS ONT DIT...

2022-2023



Activité de Littérature
5-12 ans
Les roches
messagères

Grain de soleil a tellement apporté à moi et mes enfants, l'organisme a permis à mes enfants qui n'allaient ni en CPE ni en garderie en milieu familial de sociabiliser et d'évoluer auprès d'humains absolument extraordinaires. Les éducatrices sont dévouées, à l'écoute (autant des enfants que des parents) et j'en passe. Grâce à elles, mon 5 ans est prêt à affronter la maternelle et faire face à la "grande école". Mon 3 ans est beaucoup plus débrouillard et apprend à faire confiance à des gens autre qu'à maman et papa. Ma 2 ans quant à elle adore être entourée par sa nouvelle "petite famille" qui est Grains de soleil... Pour les parents, l'organisme nous donne la chance de faire partie de chaque activité, de participer à tout événement et nous permet de vivre des moments de qualité avec nos minis-humains. Il nous aide à évoluer en tant que parent, nous donne des trucs et conseils pour gérer certaines situations et est attentif à nos besoins. J'ai moi-même été à Grains de Soleil étant enfant et je suis très reconnaissante que mes propres enfants ont la chance de vivre cette expérience !

Karo

Halte-garderie (répit)
Les Prouesses des petits Soleils... (motricité)
La valise aux trésors



Depuis j'ai accouché, j'ai fait une dépression et j'essayais sans essayer d'arrêter de consommer. Julie M a toujours apporté de l'aide, mais je n'étais pas prête, mais elle m'apportait de la bouffe et ça aidé. J'ai eu déclic maintenant je consomme plus, mon lien avec mon garçon est transformé !

Valérie

ANNEXES

PHOTOS

Une équipe engagée, dynamique et fofolle. ...

Halte-Garderie

Activités familiales

Psychomotricité

Littératie & numératie

EXEMPLES

Pages du calendrier mensuel

Publication Facebook divers

PRÉSENCE SUR AUTRES MÉDIAS



TOUTE UNE ÉQUIPE

DYNAMIQUE, FOFOLLE... ENGAGÉE

2022-2023



Colloque Éclaire Côte-Nord
Sur la petite enfance



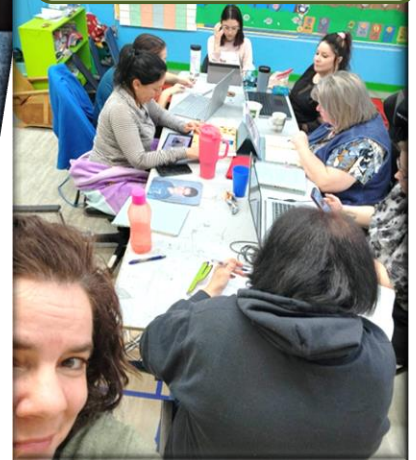
Les Valentines de
la Halte-Plein air



Le maquillage
Ça ne nous
fait pas peur



En Formation Virtuelle,
ensemble



Ramassage après le
jour de la terre...
Qui ramasse quoi?



La directrice et
son adjointe
Halloween 2022



PHOTOS

HALTE-GARDERIE

DIVERSIFIÉES, ADAPTÉES
ET UTILISÉES

2022-2023

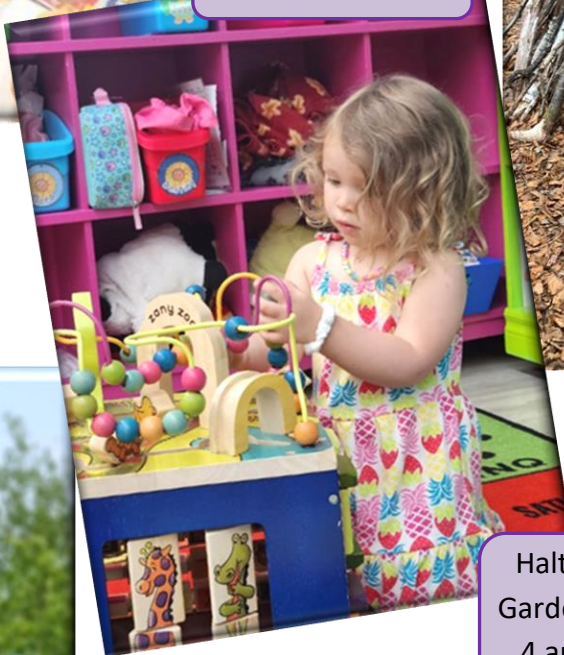


Halte Plein-air
Le Jardin de Soleils



Halte-Garderie 3 ans
Les Tournesols

Halte Multiâge



Halte Plein-air
Le Jardin de Soleils



Halte-Garderie
4 ans
Les
Hiboux



Halte Plein-air
Radio-Canada est venue
faire un reportage

PHOTOS

ACTIVITÉS FAMILIALES

DIVERSIFIÉES, GRAND PUBLIC
2022-2023



Fête de la Famille
mai 2023



Relâche 2023
Parcours hivernal

Jour de la terre
Atelier avec coopérative Gaia



Relâche 2023
Parcours hivernal



Fête de la Famille
mai 2023



Fête de la Famille
mai 2023



Soirée
Mandala



PHOTOS

PSYCHOMOTRICITÉ

P.C.Q. LE DÉVELOPPEMENT DES JEUNE
EXIGE DE METTRE LES JEUNES EN MOUVEMENT

2022-2023



Halte-garderie Psychomoteur
Les prouesses de petits soleils
Ragueneau

Halte-garderie les petites prouesses



Matinée familiale
Journée pédagogique



Halte 3 ans
Les Tournesols

Halte-garderie
Psychomoteur
Les prouesses de petits
soleils
Pointe-aux-Outardes



Activité
familiale
Relâche
2023

PHOTOS

SOCIALISATION

GRAINS DE SOLEIL, UN LIEU POUR DÉVELOPPER MES COMPÉTENCES SOCIALES



2022-2023

Coopération
Halte 4 ans



Complicité
Halte 3 ans



Réussir ensemble
Halte 3 ans



Convivence
Halte 4 ans



Collaboration
Matinée
familiale



Proximité
Halte plein-air

PHOTOS

LITTÉRATIE & NUMÉRATIE

+ DE 100 ACTIVITÉS DE LITTÉRATIE
PAR ANNÉE

2022-2023



L'heure du
conte Halte
4ans

Jeu de
manipulation
Lettres et mots



Atelier jeux de société à la
maison des jeunes



Conte animé
Soirée hivernale familiale de la relâche 2023

Conte animé
Salle des loisirs de Pointe-aux-Outardes



Activité de
comptage



Jeux tic-tac-toe en
matériel recyclé
Jour de la terre



L'heure du conte
dans la tente prospecteur de la Halte plein-air

DIVERS...

P.C.Q. ON EST COLORÉES, DIVERSIFIÉES

P.C.Q. LA RÉUSSITE ÉDUCATIVE PEUT PRENDRE DIVERS CHEMINS

2022-2023



Atelier jeux littéraires et numériques
Camp de jour été 2022



Atelier de cuisine
familiale

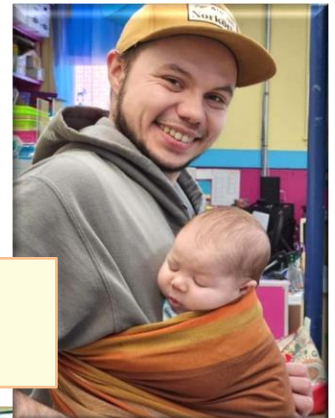


Halte 3 ans
Activité de
comptage avec
grand-papa



Sortie culturelle
Pièce de théâtre 3-6ans
Théâtre de Baie-Comeau

Soirée familiale
Mandalas, porte-clefs et signets



Portage
& portathèque

Jour de la terre ...Corvée de nettoyage ...
les trouvailles des familles



Notre
Travailleuse de
proximité
(monitrice
portage
certifiée)
accompagne
une famille



NOTRE PAGE FACEBOOK

2022-2023



Grains de Soleil Côte-Nord
 au centre de loisirs PAO, 493 ch Principal
Atelier de cuisine familiale
 10\$/famille
 Mardi 28 mars
 15h-17h après l'école

Gratin à la manière d'une coquille
 jambon ou poisson, selon vos préférences

gdscotenord@yahoo.fr

faire vos virements à notre adresse courriel SVP
 gdscotenord@yahoo.fr
 question: acronyme
 mot de passe: GDS

Vous repartez avec votre souper
 prévoir qqch pour rapporter vos plats
 une portion individuelle / personne

inscription obligatoire
 avant le vendredi 24 mars
 par courriel gdscotenord@yahoo.fr
 plus d'infos: Messenger ou 418-567-8920 #4

le vi

Grains de Soleil Côte-Nord
 418-567-8920 #4

une bonne nouvelle

Programme de soutien financier à l'achat de produits d'hygiène réutilisables

En collaboration avec la Régie de gestion des matières résiduelles de Manicouagan

montant total variant de 75 \$ à 125 \$ par utilisateur et non par famille.

Hygiène féminine :
 coupes menstruelles, culottes absorbantes, serviettes hygiéniques et protège-dessous;
 Enfants : couches et culottes d'entraînement à la propreté;
 Incontinence : couches, protections hygiéniques et sous-vêtements absorbants conçus pour une clientèle adulte.

Nous avons des copies du formulaire de demande dans nos bureaux... et j'ai déposé le lien virtuel sur nos pages facebook

Grains de Soleil Côte-Nord
 418-567-8920 #4

Matinée en bouge en famille
 psychomotricité

Ces enfants qui Angoissent
 plus de 10 trucs à découvrir pour outiller nos jeunes
 mardi 14 mars
 18:30

Conte animé

Atelier de cuisine familiale
 10\$/famille
 Mardi 28 mars
 15h-17h après l'école

Gratin à la manière d'une coquille
 jambon ou poisson, selon vos préférences

et plus encore...

EXEMPLES

CALENDRIER

AFFICHÉ AU BABILLARD,
SUR NOS PAGES FACEBOOK ET REMIS AUX PARENTS

2022-2023



LIEUX OÙ SE DÉROULENT NOS ACTIVITÉS

JANVIER 2023	LUNDI	MARDI	MERCREDI	JEUDI	VENDREDI	SAMEDI	DIMANCHE
Hiver	9 Halte plein-air 24 mois et plus 8h-12h	10 Halte plein-air 24 mois et plus 8h-12h	11 Atelier 4 ans Hiboux 8h00 à 14h30	12 Atelier 3 ans Tournesols 8h-14h30	13 Halte-garderie multiâge 8h00-12h00	14	15
	Aide individuelle, intervention relationnelle	Aide individuelle, intervention relationnelle	Halte-garderie motrice PAO 8h30-11h00	Halte-garderie multiâge 14h30-17h30			
Animaux	16 Halte plein-air 24 mois et plus 8h-12h	17 Halte plein-air 24 mois et plus 8h-12h	18 Atelier 4 ans Hiboux 8h00 à 14h30	19 Atelier 3 ans Tournesols 8h-14h30	20 Halte-garderie motrice Rag 8h30-11h00	21 Psychomotricité Espace famille 0-5 ans Parent-enfant PAO 9h15	22
	Aide individuelle, intervention relationnelle	13h30 réunion d'équipe	Halte-garderie multiâge 14h30-17h30	Halte-garderie multiâge 14h30-17h30			
Corps et sens	23 Halte plein-air 24 mois et plus 8h-12h	24 Halte plein-air 24 mois et plus 8h-12h	25 Atelier 4 ans Hiboux 8h00 à 14h30	26 Atelier 3 ans Tournesols 8h-14h30	27 Halte-garderie motrice Rag 8h30-11h00	28	29
	Aide individuelle, intervention relationnelle	Aide individuelle, intervention relationnelle	Halte-garderie multiâge 14h30-17h30	Halte-garderie multiâge 14h30-17h30			
	Aide aux devoirs 15h-16h30	Groupe consultatif Achat de jeux éducatifs pour nos services... 13h15 Ouvert à TOUS / TOUTES					
La Famille	30 Halte plein-air 24 mois et plus 8h-12h	31 Halte plein-air 24 mois et plus 8h-12h	1 ^{er} février Atelier 4 ans Hiboux 8h00 à 14h30	2 ^e février Atelier 3 ans Tournesols 8h-14h30	3 ^e février Halte-garderie motrice Rag 8h30-11h00		
	Aide individuelle, intervention relationnelle	Aide individuelle, intervention relationnelle	Halte-garderie multiâge 14h30-17h30	Halte-garderie multiâge 14h30-17h30			

Halte-garderie motrice Rag
Centre Edouard Jean
10 rue des Loisirs
Ragneau

Halte Plein-Air
Halte-garderie motrice PAO
Psychomotricité espace-famille PAO
Centre des loisirs
Pointe-aux-Outardes
493 ch. Principal

Atelier bébé 0-36 mois
parent/ enfant

Atelier 3 ans
Tournesol
Atelier 4 ans
Hiboux

Aide aux devoirs
ATELIER JEUX-6 +
Halte-garderie
multiâge
Ressourcements parentaux
café causerie

Grains de Soleil
(Centre communautaire
jeunesse CAO)
37 rue de l'Église,
Chute-aux-Outardes

LIEUX OÙ SE DÉROULENT LES ACTIVITÉS

NOVEMBRE 2022	LUNDI	MARDI	MERCREDI	JEUDI	VENDREDI	SAMEDI	DIMANCHE
Animaux	1 Halte plein-air 24 mois et plus 8h-12h	2 Halte plein-air 24 mois et plus 8h-12h	3 Atelier 4 ans Hiboux 8h00 à 14h30	4 Atelier 3 ans Tournesols 8h-14h30	5 Halte-garderie multi âges 8h00-12h00	6	7
	Aide individuelle, intervention relationnelle Aide aux devoirs (15h-16h30)	Bur... Comptabilité, planification représentation gestion.	Halte-garderie multi âges 14h30-17h30	Halte-garderie multi âges 4h30-17h30			
Chiffres et lettres	8 Halte plein-air 24 mois et plus 8h-12h	9 Halte plein-air 24 mois et plus 8h-12h	10 Atelier 4 ans Hiboux 8h00 à 14h30	11 Atelier 3 ans Tournesols 8h-14h30	12 Halte-garderie multi âges 8h00-12h00	13	14
	Aide individuelle, intervention relationnelle	Aide individuelle, intervention relationnelle	Halte-garderie multi âges 14h30-17h30	Halte-garderie multi âges 14h30-17h30			
Roi et reine	15 SORTIES AU THÉÂTRE RÉSERVER // PLACES LIMITÉES 2-6 ANS / 18h30 DANS LE STATIONNEMENT DU COO	16 Halte plein-air 24 mois et plus 8h-12h	17 Atelier 4 ans Hiboux 8h00 à 14h30	18 Atelier 3 ans Tournesols 8h-14h30	19 Journée pédagogique 9h30 Peinture sur différents médiums atelier parents-enfant 3 ans + Au profit de Centraide 5\$ et +	20	21
	Aide individuelle, intervention relationnelle Aide aux devoirs (15h-16h30)	Aide individuelle, intervention relationnelle	Halte-garderie multi âges 14h30-17h30	Halte-garderie multi âges 14h30-17h30			
Formes et couleurs	22 Halte plein-air 24 mois et plus 8h-12h	23 Halte plein-air 24 mois et plus 8h-12h	24 Atelier 4 ans Hiboux 8h-14h30	25 Atelier 3 ans Tournesols 8h-14h30	26 Halte-garderie motrice Rag 8h30-11h00	27	28
	Aide individuelle, intervention relationnelle classe langage 15h00-16h30	Aide individuelle, intervention relationnelle	Halte-garderie multi âges 14h30-17h30	Halte-garderie multi âges 14h30-17h30	Atelier de stimulation Parents-enfant, 2-5 ans, 9-11h00		
Méli-mélo	29 Halte plein-air 24 mois et plus 8h-12h	30 Halte plein-air 24 mois et plus 8h-12h	1 ^{er} décembre Atelier 4 ans Hiboux 8h-14h30	2 ^e décembre Atelier 3 ans Tournesols 8h-14h30	3 ^e décembre Halte-garderie motrice Rag 8h30-11h00	4 ^e décembre Atelier parents-enfant, 2-5 ans, 9h-11h00	5 ^e décembre
	Aide individuelle, intervention relationnelle	Réunion d'équipe 13h30	Halte-garderie multi âges 14h30-17h30	Halte-garderie multi âges 14h30-17h30			

Halte Plein-Air
Atelier de cuisine PAO
Halte-garderie motrice PAO
Psychomotricité
espace-famille PAO
Centre des loisirs
Pointe aux Outardes
493 ch. Principal

Halte-garderie motrice Rag
Centre Edouard Jean
10 rue des Loisirs
Ragneau

Atelier de cuisine CAO
Journée Pédagogique,
atelier peinture
Centre socioculturel de CAO
18 rue du Golf

Psychomotricité familiale
1830 CaO
Gymnase école Richard
CAO

Atelier bébé 0-36 mois
parent/ enfant

Atelier 3 ans
Tournesol
Atelier 4 ans
Hiboux

Aide aux devoirs
ATELIER JEUX-6 +
Atelier de stimulation
parents-enfant,
Halte-garderie
multi âges
Ressourcements
parentaux // café
causerie

Grains de Soleil
(Centre communautaire
jeunesse CAO)
37 rue de l'Église,
Chute aux Outardes

PRÉSENCE SUR D'AUTRES MÉDIAS

2022-2023



Grains de Soleil Côte-Nord espère enfin un programme de financement clair

LE MANIC
L'hédo des gens d'ici

L'organisme communautaire famille Grains de Soleil Côte-Nord espère que le projet pilote du ministère de la Famille permettra de débloquer un programme clair de financement annuel pour les organismes communautaires de proximité.

Karianne Nepton-Philippe

Grains de Soleil Côte-Nord a été sélectionné parmi 50 organismes communautaires famille et centres de pédiatrie sociale en communauté pour prendre part à un projet pilote ayant pour but d'accompagner « les familles isolées directement dans leurs milieux de vie ».

Mentionnons que l'organisme est le seul choisi sur la Côte-Nord.

La directrice de l'organisme, Catheline Boucher, affirme que le service de proximité est de plus en plus présent dans toutes les régions.

Elle indique qu'il n'existe cependant pas encore d'encadrement précis, de ligne directrice ou encore de programme de financement récurrent.

« On a déjà un service de proximité depuis huit ans. C'était donc quelque chose qui nous habitait, comme approche gagnante, pour aller rejoindre des familles isolées », explique-t-elle.

« Il y a deux choses qui nous motivaient quand le projet est sorti. C'est sûr qu'on espère avoir du financement pour ce genre de travail sur le terrain », indique celle qui va chercher du financement « à gauche et à droite » depuis des années à l'aide de diverses subventions d'organismes et enveloppes budgétaires.

« Ce qu'on espère, c'est qu'au bout des trois ans, il va ressortir un programme très clair pour le travail de proximité et qu'on sera capable de financer ça à temps plein », réitère Mme Boucher.

« Je trouvais aussi important de déposer ma candidature parce que ce qu'on a mis en place, c'est gagnant. Le travail de proximité va rejoindre des familles qu'on ne connaissait pas et rejoint des problématiques plus criantes que je croyais », ajoute-t-elle.

Le projet pilote

Une somme de 9 M \$ sur trois ans est accordée au ministère de la Famille, pour la mise sur pied du projet. Il y aura un soutien financier non récurrent de 55 000 \$ par année, pendant trois ans, pour chaque organisme retenu.

La ministre de la Famille, Suzanne Roy, soutient que l'objectif est de dresser un portrait du déploiement de travailleuses et de travailleurs



L'organisme communautaire famille Grains de Soleil Côte-Nord a été retenu pour un projet pilote de travail de proximité du ministère de la Famille, qui a pour but d'accompagner les familles isolées directement dans leurs milieux de vie. Photo courtoisie

de proximité et de l'impact de leurs interventions dans leur communauté

Le projet laissera la place à l'expérimentation et l'analyse des différentes approches d'intervention possibles afin de joindre plus de familles plus ou moins isolées d'activités de la communauté.

Par voie de communiqué, le ministre dit vouloir « recréer

un lien de confiance avec les familles isolées ayant de jeunes enfants, mieux comprendre leurs besoins et établir des passerelles entre ces besoins et les ressources disponibles, voilà des gestes concrets qui contribuent à changer les choses ».

L'objectif de l'organisme

« On avait déjà des pistes de départ. Quand on s'engageait comme organisme, on s'engageait d'abord à avoir quelqu'un, une travailleuse de proximité », explique la directrice.

Elle ajoute : « On devait aussi avoir un volet gestionnaire où la gestionnaire va s'impliquer pour colliger les données, permettre l'analyse, pour encadrer et soutenir notre travailleuse de proximité. »

Cette dernière souligne que le projet aidera l'échange d'idées, par exemple, grâce à des rencontres de gestionnaires et des rencontres pour les travailleurs et travailleuses de services de proximité.

« Le but, c'est d'essayer de nouvelles techniques d'approches, de nouvelles façons de faire et d'aller évaluer comment ça fonctionne

sur le terrain et de colliger les données », explique la directrice qui voit d'un bon œil cette démarche visant à partir sur des bases solides dans le but d'améliorer le travail de proximité.

Mme Boucher indique, qu'au delà du financement qu'apporte le projet pour une année, l'organisme devra tout de même absorber des coûts durant l'année.

L'organisme Grains de Soleil Côte-Nord effectue d'ailleurs un travail de proximité sur une panoplie de services. Que ce soit pour les accompagnements dans des activités parentales, de l'aide pour la gestion quotidienne ou encore du transport, ils ont le mandat de soutenir les familles vulnérables.

JULIE Guay
travailleuse de proximité
un coup de main
ça peut faire la différence
418-297-5398

PRÉSENCE SUR D'AUTRES MÉDIAS

2022-2023



Grains de Soleil Côte-Nord inc.

de la belle visite... à notre Halte-Garderie Plein-air



Journaliste
Camille Lacroix-Villeneuve



**reportage ce soir
18h00**